



荆楚狂歌·君子作歌，维以告哀

狂歌不老 笔墨铸魂

周韶华视野下的楚风浩荡

把历史人物画成天地史诗

湖北日报全媒体记者 海冰 通讯员 张明 实习生 张澜馨

走读文化遗产

周韶华的创作从不做简单的图像复刻，而是以精神为骨，以意象为肉，把历史人物与文化场景唤醒，让纸上乾坤尽展楚人雄阔不羁的精神气象。

他笔下的庄子，是“天地有大美而不言”的最好注脚。《逍遥游》《澄怀观道》等作品中，人物被置于极小的位置，隐于浩瀚天地之间。背景以长江巫山十二峰为底，经艺术想象重构，留白阔大、意境悠远。小与大、简与繁、空与满，形成强烈张力，观者一眼望去，便被拉入苍茫辽阔的宇宙观之中。

楚庄王“一鸣惊人”的典故，在周韶华笔下更显雄奇豪迈。作品《雄阔抱负》以典籍记载为蓝本，将那场决定楚国命运的对话，定格为舞台剧般的庄严时空。画面中屏风的纹饰源自楚地丝织品上的凤凰，原件不过巴掌大小，经艺术家放大重构，尽显楚文化瑰丽奇绝的气质。周韶华不用繁复叙事，跳出传统人物画的程式，不重形似而重神韵，以空间、色彩、纹样等营造气场，把楚庄王“虽无飞，飞必冲天；虽无鸣，鸣必惊人”的雄才大略，表现得淋漓尽致。

把楚式萌物画成展厅大片



荆楚狂歌·谐和天地之一

周韶华对楚文化的解读，藏在别人看不见的地方。他偏爱从细微处切入，把编钟支架、漆器雏凤、鼓上凤首、漆盂小鱼等“边角细节”放大成宏大画面，以“窥一斑而知全豹”的智慧，让楚文物在水墨中获得新生。这些楚式萌物成了展厅大片，吸引各地观众拍照留念。

《力扛钟鼎》中的人物看似是毕加索笔下的夸张变形，其实取自曾侯乙编钟的人形支架，考虑到力学承重，特意将远处手臂加粗、近处手臂收细，形成独特的视觉美学。周韶华精准捕捉古人的智慧与匠心，将其转化为艺术语言，象征楚人顶天立地、众志成城的精神气象。“他不只画器物，更读懂器物背后的信仰、力量与秩序。”策展人说。

凤鸟双连杯底足的小雏凤，是周韶华最动人的发现之一。这件用于楚人合卺之礼的文物，双杯相连、寓意同心，底座雏凤则象征子嗣绵延、生生不息。大多数人只关注器物整体造型，周韶华却盯住这只微乎其微的小鸟，将它提炼成画面主角，以小见大，直抵楚人的生活情感与生命祈愿。器物不再是冰冷的古董，而是温热的文化记忆。

虎座鸟架鼓被周韶华提炼为“九凤朝阳”，画面保留凤鸟昂首高歌的姿态，既契合“荆楚狂歌”的主题，又呼应湖北“九头鸟”的文化符号。而那些细小的漆器纹样、编钟演奏图、双鱼漆盂等纹饰，也被他一一放大、重组、升华，以楚文化标志性的红黑二色，铺陈出浪漫而神秘的楚风雅韵。

为了让观众多维度感受荆楚文化的魅力，策展人精选馆藏相关文物，呼应艺术创作，观众可扫描画作下方的二维码拓展知识，读懂艺术家对文明根脉的深情叩问。

以自由灵魂与楚文化对话

周韶华的《荆楚狂歌》，不只是一组作品，更是一位艺术勇士用自由不羁的灵魂，与荆楚大地展开的跨时空对话。

湖北省周韶华艺术中心主任吴军和介绍，2006年，为创作“北京湖北文化周”主题作品，年近八旬的周韶华深入湖北省博物馆、荆州博物馆以及河南、湖南等地博物馆，细读文物，深探文脉，全身心投入创作《荆楚狂歌》。其间他因病安装心脏起搏器，康复后仍坚持每日作画近十小时。他把对楚文化的敬畏与热爱，全部倾注于宣纸之上，成就了这套集大成之作。

作为中国画气势派开创者，周韶华与吴冠中并称“南周北吴”，是上世纪80年代中国画革新的旗手。周韶华敢于突破传统文人画的程式，以大格局、大气象、大意境开辟新途，把地域文化、民族精神引入水墨，让中国画真正走向现代。展厅中展示了吴冠中的信件，信中这样盛赞周韶华：“探路者的脚印永远吸引着我，宁可粉身碎骨也要走自己的路，我仰视您这样的勇士。”

周韶华的艺术始终保持少年般的自由与狂放，构图大开大合，笔墨雄强奔放，色彩浓烈奇崛，时而满纸云烟，时而大片留白，充满梦幻感与生命力。这种奔放不羁，与楚文化浪漫诡谲、雄奇张扬的精神内核不谋而合，达到人与文化、艺术与灵魂的高度同频。

开展以来，展览吸引众多游客和本土艺术家前来观展。湖北美术学院教授戴少龙参观后表示：“从两千多年前楚人对艺术的创造，到周韶华先生追本溯源、勇开新象的艺术精神，《荆楚狂歌》以天高地阔的蓬勃气象，启发着我们对中华优秀传统文化的求索与发扬。”

物、历史、精神熔铸于笔墨间，让楚风楚韵在当代水墨中奔涌成歌，带观众步入一个颇具浪漫意象、深邃哲思的楚风盛典。

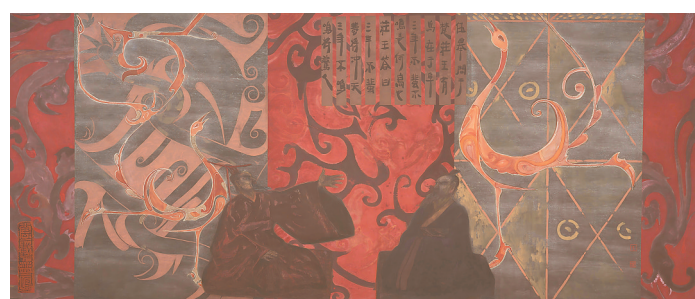
4月15日，“荆楚狂歌——周韶华作品展”在湖北省博物馆开展，55幅捐赠作品集中亮相。艺术家以独有的目光凝视镜楚文化，将文



凤鸟双连杯
彩绘漆木
湖北省博物馆藏



荆楚狂歌·幸福的使者



荆楚狂歌·雄阔抱负



荆楚狂歌·力扛钟鼎



荆楚狂歌·逍遥游