

# 一句导游词为何这么“燃”

□ 湖北日报评论员 付勤

“不是打穿天山容易，而是天山那头有人民。”近日，一段新疆导游为台湾游客介绍天山胜利隧道的视频走红网络。饱含深情的话语，让无数网友热血沸腾。

一句导游词，为何这么“燃”？因为它用质朴的语言，让一个宏伟的超级工程，回归到朴素温暖的“为民”初心。

天山胜利隧道所属的乌尉高速公路全长324.7公里。总投资467亿元，5年工期，世界最长公路隧道……这些数字的意义，不在于“世界之最”，而在于“天山那头有人民”。

国家投入巨大资源建设这项

工程，其根本目的，是为了满足人民最朴素的需求：“想要一条好走的路”。

导游迪丽努尔·吐尔逊江，是一名在南疆长大的姑娘，亲身经历过天山南北交通不便的困扰。过去，翻越天山需要耗费数小时，翻山越岭；如今，天山胜利隧道将这段路程缩短至20分钟，大道通达。

这种巨大的变化是迪丽努尔生活的一部分。因此，当地向游客介绍时，话语中是发自内心的自豪。

真诚的情感最有感染力。在中国，所有伟大的工程，其灵魂都在服务人民。这种独特而强大的感召力，正是激动人心的力量源泉。

这条世界最长高速公路隧道，不仅创下工程奇迹，更重塑了新疆

的经济版图，改变了千万人的生活轨迹。“让高山低头，让河流让路”，我们的建设者敢于挑战自然天堑，并非为了征服，而是为了承诺，为了兑现“让老百姓过上更好的日子”的承诺。“基建狂魔”称号的背后，是一颗颗滚烫的为民之心。

尼采曾说：“人之所以伟大，在于他是桥梁而非目的。”天山胜利隧道，是隧道，也是桥梁。它以人类惊人的智慧与毅力，凿穿了亘古的天险，将阻隔变为通途。

有人说，以前南北疆就像两个不太往来的亲戚，现在成了串门方便的邻居。当导游由衷地说出“天山那头有人民”时，这座隧道的意义便超越了其物质形态，升华为一座连接人心、承载希望的“桥梁”。

胜利隧道的胜利，来自“打穿天山”这一壮举；胜利隧道的荣耀，来自可以让无数中国人民通过它，走向更广阔的天地。

隧道的尽头，是山的那头，是光的那头，是奔向未来或回到家乡的那头。它连接天山南北，连接过去未来，我们最伟大的工程，永远是那些连接人与人、心与心，承载着最宏大的爱与希望、光明与温暖的工程。

“不是打穿天山容易，而是天山那头有人民。”这是一句深情的告白，更是一座精神的丰碑。

为民造福是最大政绩。当人类的智慧、勇气与力量，最终服务于“人”本身，我们才能真正理解“伟大工程”的意义和真谛。

□ 湖北日报评论员 张双双

比赛还没开打，义乌的流水线先开动了。美加墨世界杯开赛倒计时不足两月，浙江义乌已提前吹响赛事经济的“开场哨”。

球迷服饰、纪念足球、助威喇叭、奖杯摆件……各式各样的世界杯周边产销两旺，源源不断发往全球各地。赛场胜负未定，义乌商家早已凭密集订单拿下亮眼成绩单。数据显示，今年前两个月，义乌出口额突破23.4亿元，同比增长38.5%。

网友感慨一语中的：“别的地方在等风口，义乌自己造风口。”

风口，是时代趋势，是市场机遇，是产业红利。等风口，是顺势而为；造风口，是谋势而上。两种选择，映照两种发展思维。

坐等风口，不是消极躺平，内里藏着稳中求进的生存智慧。就像人工智能浪潮之下，不少中小科技企业不硬拼底层大模型研发，锚定AI客服、AI绘画等细分赛道深耕细作。借力成熟技术，依托现有资源，轻装上阵、降低成本，稳稳分享行业发展红利。但一味等风，弊端也很明显。扎堆涌入热门赛道，同质化内卷愈演愈烈，低价竞争挤压利润空间。长期依附风口走路，会慢慢丧失独立研判能力与自主创新底气。一旦风口切换、行业变革，只会陷入库存积压、发展被动的困局。

善借风口，更要主动造风口。义乌的突围密码，不局限于追风口，而是读懂市场规律、洞察消费需求，在顺势中造势。从德国世界杯上的假发，到南非世界杯上的呜呜祖拉，再到卡塔尔世界杯上的手摇旗……义乌小商品几乎每届都能成为台上的“抢手货”。今年，义乌再出新招。借力AI赋能设计，推出国货元素、足球主题穿戴甲，瞄准女性球迷需求，挖掘情绪消费需求。借世界杯的大势，凭创新拓展边界，靠强链稳住底气，义乌不只接住了风口，更亲手做大了风口。

所有风口，最初都来自敢闯敢试的“破风者”。没有造风口的突破，行业会停滞固化；没有等风口的承接，新赛道难以形成产业生态。一家义乌企业接单，周边城市的上下游企业会同步响应，绍兴出面料、武义去生产，通过数字化图纸共享、模块化分工制造，实现小单快速反应与大单稳定供货。这种“一家商户联系多家工厂”的快速生产能力，就是义乌抢单利器。既把中国制造的效率优势、协同优势发挥到极致，也让产业链上的每一家企业都能分一块蛋糕，共享产业红利。

真正的强者，从不满足于等风来。他们观察风向，更制造风向；他们借势而起，更造势而上。在顺势中沉淀，在创新中突破，才能勇立潮头、破浪前行。

风口不会眷顾所有人，但敢于创造的人，永远站在风口中央。

## 善借风口，更要善造风口

在中国，所有伟大的工程，其灵魂都在于服务人民。这种独特而强大的感召力，正是激动人心的力量源泉。

## “赛博打工人”适用劳动法吗

□ 湖北日报评论员 刘中扬

不用休息、不要工资、不会抱怨的“赛博打工人”真的出现了？

近日，山东一家游戏传媒公司尝试将离职员工训练成AI数字人继续工作，引发全网热议。

据报道，被AI“复刻”的员工之前是人事专员，公司的尝试得到了本人同意，甚至投喂AI的资料也由本人上传。“数字分身”目前能做咨询、邀约、制作PPT和表格等工作，应对一些简单指令。

有网友用“复刻炼化”形容公司的做法，调侃之余，流露出担忧和焦虑。“复刻炼化”来源于网络小说和游戏，简单来说，就是迅速将外部资源或能量，转化为自己的力量。昨天还在工位上的同事，今天就成了屏幕里的“数字人”，甚至可能作为一种“数据资产”，长时间留存于企业系统内，让本应是“劳动关系终止”的离职显得不伦不类。

更关键的是，当“数字人”版

的“我”还在工作场景里发挥余热，我们很难不去思考自己在职场中的价值感和意义感：我的存在，是全然可被数据复制并复现的吗？

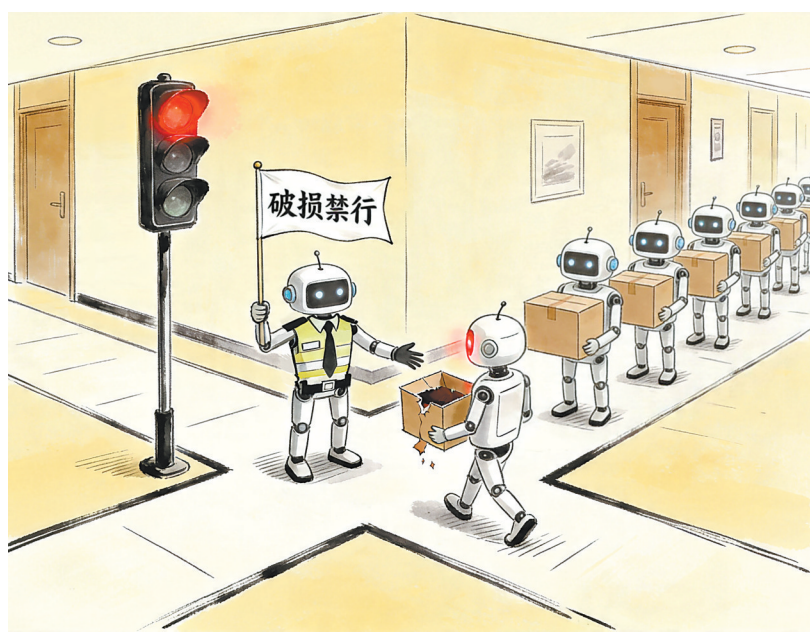
我们也应冷静地看到，这项技术远未达到“颠覆职场”的程度。“数字分身”依赖既往资料来复刻简单技能，企业要训练一个合格的“数字人”，就要对大量工作数据进行清洗、整理，短期内难以大规模普及。

但网友们担忧的一些问题确实值得重视。比如，“数字分身”所有权属于公司还是本人？所收集的信息中是否侵犯隐私？虽然山东的那位离职员工同意了，但“同意”中涉及的范围、期限、使用场景是否明确，若后悔，是否有权让自己的数字分身“下线”？

企业作为AI价值链上的关键环节，不能任凭技术狂飙。要让AI赋能千行百业，要先校准AI时代劳动关系的伦理准则，看到各行各业中努力工作的每一位劳动者。

时事绘

## 外卖机器人有了新规



漫画/杜宇慧

在很多酒店，智能机器人送餐逐渐成为服务新业态。在提升服务效率的同时，也暴露出配送容器不消毒、配送客房时间长、责任边界不清等隐患。

近日，厦门市同安区市场监管局出台《酒店机器人外卖配送食品安全合规指引》，填补了机器人配送环节的监管空白。新业态不能野蛮生长，科技创新更需安全兜底。精细化、前置化的监管举措，既包容鼓励智慧服务创新发展，又牢牢守住舌尖安全底线，为同类新兴行业规范治理提供了有益参考。

(文/张双双)

## 鄂产极地舱攻克技术难关提供舒适体验

# 科考队员在南极实现洗澡自由

湖北日报全媒体记者 戴文辉  
通讯员 刘宇太 李哲

去年11月，闵东随中国第42次南极考察队出征。他是中建三局先进技术研究院极地人居环境研究中心研发人员，也是第42次南极考察队格罗夫山队队员。此行目的，是实地检验团队自主研发的新型模块化移动式南极内陆舱(以下简称“极地舱”)。

4月9日，考察队顺利回国；15日，闵东接受湖北日报全媒体记者采访。谈到极地舱的表现，他自豪地说：“考察队员们都夸，如厕、洗澡这些老大难问题，这回真解决了！”

### 曾经晚上8点以后不敢喝水

出发前，闵东对南极的苦难心理准备，但真正住进旧舱体验过后，他才明白老队员们的“难”。

旧舱没有独立卫生间。每次方便，都要从住宿舱里出来，到专门的厕所舱去，在零下二十摄氏度的野外暴露一段时间。闵东说：“因为如厕不方便，队员们都会控制饮食、少喝水。我住在旧舱时，晚上8点以后就尽量不喝水。”

新的极地舱配有独立卫生间，自动打包马桶，污物收集袋自动热塑封口，没有异味。“队员们跟我说，这是第一次在内陆野外考察中不为上厕所发愁。”闵东说。

南极遍地冰雪，可是，那里的雪很干，3升多雪才能融化成1升水，以往的融雪效率不高，没有淋浴设施，水仅供饮食使用。

有老队员说，以往进内陆，往返差不多60



闵东在南极组装极地舱。(受访者供图)

天，都洗不了澡。回到营地，第一件事就是冲进澡堂，“每次搓下来一层泥，下水口都会被堵住”。

极地舱专门建设一个淋浴舱，配备高效融雪淋浴系统。有位老队员，跑过十多次南极，在淋浴舱洗澡后写了篇日记：“以前就是拿湿巾擦一擦，现在能洗澡，这是破天荒的体验。”

### 为科考队员建造一个“港湾”

此次出征的极地舱共有3个，一个淋浴

舱，两个住宿舱。

住宿舱长6米、宽3米、高3.2米，住4个人，两个上下铺，两台电脑桌，还有一些柜子。舱壁是专门设计的，保温系数比国内寒冷A区的标准还要高很多。“以前的舱，密封性不是特别好，睡下铺的人冷，要开电热毯、盖被子，热风往上跑，睡上铺的人又觉得热。”闵东说，极地舱装有新风系统，让室内空气循环起来，体感温度均匀。在零下40摄氏度的野外，室内气温维持在18到22摄氏度。

舱顶装有光伏发电板。行进模式下，通过光伏发电为舱内供暖，扎营后切换到柴油发电机，风雪天气光照不足时，还可以通过储能电池供电。舱体像乐高积木，拼接成营地仅需半小时，拆卸只要十几分钟。柔性对接装置可以很好地适应现场坑洼不平的雪面，也不需要拧螺丝。

### 800公里雪原，50天实战“通关”

这是中建三局联合中国极地研究中心研发的极地舱连续三年出征南极。

2023年，极地舱1.0版前往昆仑站，那里海拔4000余米，含氧量极低，极低温、低气压、强紫外线，设备主要解决增压问题；2024年，极地舱2.0版实现模块化，可以自由拼接，空间更大、功能更丰富。

3.0版则主打行进和驻留双模式——行进模式下，以首尾相连的车队方式，穿越冰盖、雪原；驻留模式下，各模块快速拼接连通，形成野外营地。

穿越800公里雪原，历经50天现场应用，这款鄂产极地舱经受住了考验。4月9日，自然资源部举行中国第42次南极考察队新闻发布会，在梳理本次考察成果时指出：“新型模块化移动式南极内陆舱历经50天现场应用，有效提升了野外作业保障能力。”

## 启动最高提速试验

# 西十高铁跑出目标时速385公里

湖北日报讯(记者胡祥)4月14日，一列编号为DJ602的黄色高速综合检测列车从西安东站缓缓驶出，穿越秦岭山脉，直奔湖北省十堰市的郧西站。这标志着西十高铁联调联试在前期逐级提速试验的基础上，正式进入最高测试速度等级的提速试验阶段。当天，试验列车按计划逐级提速，经过多轮测试，顺利达到385公里/小时的试验目标速度，为线路年中开通运营奠定了坚实基础。

据技术人员介绍，对于设计时速350公里的高铁线路，联调联试中必须按运营速度110%的标准进行“超限”测试。黄色检测车跑出385公里/小时的极速，旨在验证轨道、供电等系统在极端条件下的稳定性，确保开通后具备充足的安全冗余。

西十高铁全长256.938公里，设计时速350公里，线路自西安东站引出，途经蓝田、商洛、山阳、郧西等地，最终接入湖北十堰东站。建成通车后，武汉至西安的最快旅行时间预计压缩至3小时，十堰至西安仅需1小时。目前，武汉前往西安、西宁等地的高铁需绕行郑州枢纽。而西十高铁将与汉十高铁无缝衔接，形成武汉至西安的直达通道，比绕行郑州缩短340余公里。

## 全球首台在湖北落户

# 这台电力设备可减碳800吨

湖北日报讯(记者彭一菲、通讯员孔韬、吴玟玮)4月15日，在位于蔡甸区的500千伏贤贤变电站，一批新设备刚刚到货。它们是这座老变电站即将换上的“低碳核心”设备——全球首台不含六氟化硫的500千伏超高压开关设备。

六氟化硫气体，具有极强的绝缘和灭弧能力，从20世纪50年代起，成为高压开关设备的“标配”。但其温室效应是二氧化碳的23900倍，在大气环境中极难消除，难以做到安全可靠又节能环保，使用和回收时必须非常小心，电力行业因此背上了沉重的“碳排放包袱”。

500千伏贤贤变电站是三峡电力外送鄂豫能源大通道的“心脏”，1996年一期建成，已安全运行30年，常年承担着保障武汉及周边电网可靠供电的重任。通常变电站内的每个超高压开关间隔，需要充入800公斤六氟化硫气体。全球首台不含六氟化硫的500千伏超高压开关设备，用C4-FN(全氟异丁腈)环保混合气体替代了六氟化硫，充气量降到360公斤。而且这种环保混合气体其温室效应约为六氟化硫的十分之一，绝缘强度约为六氟化硫的2.2倍，是当前国际公认最具潜力的替代气体。

根据测算，该设备全生命周期15至20年，其间可实现等效减碳800吨，相当于种下约3000棵树。这项环保技术此次落地500千伏超高压领域，创下了全球电压等级新纪录。预计今年5月项目投运后，将为超高压环保气体开关设备的运维迭代、新型电力系统低碳转型积累关键实操经验。

## 湖北地名管理办法6月1日起施行

# 古琴台不能随意改 枫丹白露不可乱用

湖北日报全媒体记者 王孝武

一看到汉阳古琴台，人们便会想起2000多年前樵夫钟子期与琴师俞伯牙的知音故事；一说起武昌司门口，人们便会想起明清两代在此延续了数百年的湖北藩司衙门……像古琴台和司门口这样饱含着湖北历史文化元素的老地名，今后将不得随意改名。

4月15日从省司法厅获悉，《湖北省地名管理办法》(以下简称《办法》)已经省人民

政府第156次常务会议修订通过，将于2024年6月1日起正式施行。对于公众关切的问题，《办法》给出了明确规定。

湖北历史底蕴厚重，许多老地名背后藏着一段历史。古琴台、琴断口、钟家村，背后是高山流水遇知音的千年佳话；卓刀泉、洗马长街，讲述着三国时期关羽的故事；岳家嘴、岳飞街、冰糖角，报国卷这些地名，是岳飞抗金在武汉驻军7年留下的痕迹；汉阳门、大东门、小东门、平湖门则标示着武昌古城的范

围。《办法》提出，具有重要历史文化价值、体现中华历史文脉的地名，一般不得更名。

巴黎蒙庭不在法国，而在武汉珞喻东路；加州橘郡不在美国，而在武汉藏龙岛。还有保利香颂枫丹白露、卡梅尔小镇等各式各样的“洋地名”散见于武汉三镇。根据《办法》规定，这些“洋名字”今后将不允许出现在湖北的地名中。地名命名要做到“七不”：一般不以人名作地名；不以国家领导人的名字作地名；不以外国人名、地名作地名；不以

企业名称或者商标名称作地名；国内著名的自然地理实体名称，县级以上行政区划名称，不应更名，并避免同音；本省行政区域内的乡、镇名称，同一个县级行政区域内的村民委员会、居民委员会所在地名称，同一个建成区内的街路巷名称，同一个建成区内的具有重要地理方位意义的住宅区、楼宇名称，不应更名，并避免同音；不以国内著名的自然地理实体、历史文化遗址、超出本行政区划范围的地理实体名称作行政区划专名。