

# 总书记两会后首次考察指引『十五五』开局起步

全国两会闭幕不久,国家第十五个五年规划纲要发布后,习近平总书记首次赴地方考察,前往河北雄安新区调研。

考察启动区建设进展,考察中国华能集团有限公司、北京四中雄安校区,主持召开深入推进雄安新区高质量建设和发展座谈会……总书记雄安之行,蕴含指引“十五五”开好局起步的深刻考量。

第一,定了就要落实,一步一步往前走。规划已定,重在落实。习近平总书记在全国两会上强调“好规划好执行力,这两条要结合起来”。

9年间,从一片地、一张图到一座城,雄安新区按照既定规划部署稳扎稳打,拔节生长,“取得重大阶段性成果”,正是对这一要求的充分实践。

9年间,习近平总书记四次考察雄安,一次次在关键节点作出具有针对性的谋划指引,步步推进,不断深化。

战略规划循序渐进,贯彻执行一以贯之。五年规划和雄安新区建设,均体现出中国独特的制度优势和治理智慧。

观一域,为更好统筹全局。去年底的中央经济工作会议上,习近平总书记强调:“定了就要落实,各级各部门都要有大局观、执行力。”

此次在雄安,总书记要求,“各有关方面要增强大局意识、责任意识,以实际行动落实好党中央决策部署”。

胸有大局,脚踏实地,各地各部门“按图施工,一步一步坚定往前走”。

第二,锚定发展主题,打造高质量发展样板。

设立之初,习近平总书记就曾赋予雄安新区“在推动高质量发展方面成为全国一个样板”的使命。这一次,总书记对雄安提出新期望:“努力建设新时代创新高地和推动高质量发展样板。”

翻开“十五五”规划纲要,“高质量发展取得显著成效”位居七大主要目标之首。

创新要素集聚,智慧肌理生长,蓝绿空间交织……这些“雄安印象”,是高质量发展在雄安新区的生动注脚。

这次的考察点与高质量发展息息相关。“中国网、中国中化、中国华能总部,83家央企子公司有序迁移注册,这是将来雄安产业发展的基本底气。”“高校建设更是具备无限潜能,将推动这里产学研一体化发展。”习近平总书记思虑深远。

此次赴雄安,从“更加有力有序推进北京非首都功能疏解和承接”,到“一体抓好高质量建设和高效能治理”,从“建设天蓝、地绿、水清的美丽雄安”,到“因地制宜发展新质生产力,培育符合新区实际的现代化产业体系”……总书记从方方面面为雄安新区高质量建设和发展指明新路径。

第三,始终聚焦于人,发展与民生相统一。五年规划之所以叫国民经济和社会发展规划,就是“要把发展经济和改善民生有机统一起来”。

习近平总书记心系雄安新区发展建设,也牵挂这片热土上的人民。

新区规划甫一开始,总书记就强调“从市民需要出发”;2019年在“千年秀林”,看到当地百姓找到植树造林的新工作,欣慰地说“要做好百姓就业这篇文章,让他们共享发展成果”;2023年,专程前往南营社区看望回迁群众,要求“让群众住得稳、过得安、有奔头”;这一次,走进北京四中雄安校区食堂,叮嘱学校一定要确保学生饮食的安全和营养。

“我们可不是为了一个漂亮新城,而恰恰建新城是为了老百姓过上更好生活。”千年大计,终究要落在一砖一瓦、一餐一饭、一愿一景之间。

发展为了人,建设依靠人。

习近平总书记始终不忘这座城市的建设者、开拓者。这次来到雄安,总书记亲切慰问入驻和在建疏解单位干部职工代表,叮嘱有关方面,要关注疏解群体的切身需求,想办法解决实际问题。

考察期间,谆谆嘱托,饱含真情。习近平总书记勉励干部职工代表“要为雄安人感到自豪,一马当先,蹄疾步稳地干事创业,共同创造雄安美好未来”;寄语孩子们“惜福奋进,积极向上,与雄安新区一起成长,与中国式现代化同步发展”。

雄安的成长,始终与国家的现代化进程同频共振,其旨归所向,是成就每一个人的现代化,共赴一个可感、可及、可共享的美好未来。(据新华社北京3月25日电)

## 覆盖全民

### 我国建立长期护理保险制度

据新华社北京3月25日电 破解“一人失能,全家失衡”难题!到2028年底,长期护理保险制度将在全国范围基本实现全覆盖。

中办、国办3月25日发布《关于加快建立长期护理保险制度的意见》,建立适应我国基本国情,覆盖全民、统筹城乡、公平统一、安全规范、可持续的长期护理保险制度。这标志着长期护理保险制度从局部试点转向全国推行。

《意见》从确立统筹城乡的政策制度、建立稳定可持续的筹资机制、实施公平适度的待遇保障、建立科学规范的管理运行机制等方面作出全面部署。

根据《意见》,用人单位及单位职工、退休人员、灵活就业人员、未就业城乡居民等按照属地管理原则,参加长期护理保险。这意味着,长护险将逐步实现全民覆盖。

在筹资机制方面,建立健全单位、个人、政府、社会等多元筹资渠道,长期护理保险费率统一控制在0.3%左右,缴费基数与收入水平挂钩。

在待遇保障方面,长期护理服务主要分为居家护理、社区护理和机构护理。基金用于支付符合规定的长期护理基本服务所发生的费用,不设起付线。意见还明确了基金支付比例和年度最高支付限额。

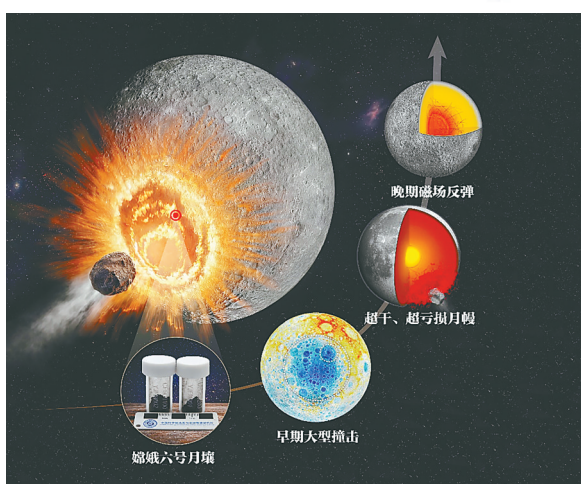
在申请办理方面,已实施制度的地区,参保人或其家属可以到医保服务窗口或通过线上办理渠道提交申请并递交材料,失能状态一般持续6个月以上、经申请通过评估认定的参保人,可按规定享受相关待遇。



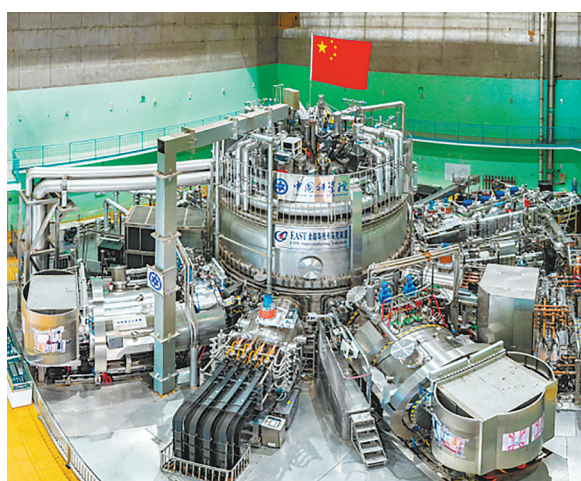
扫码阅读《意见》全文



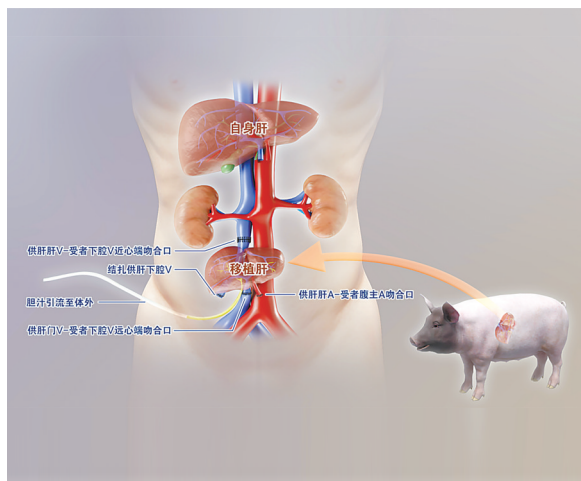
# 2025年度中国科学十大进展发布



嫦娥六号样品首次揭示月背演化历史和巨型撞击效应



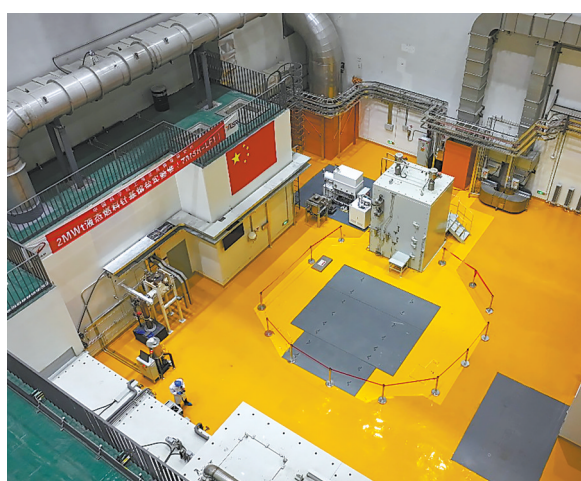
可控核聚变大科学装置实现“亿度”运行



基因编辑猪肝脏植入人体突破跨物种器官移植壁垒



深潜海沟最深处发现繁盛的化能合成生物群落



实现基于熔盐堆的钍核燃料转换

新华社北京3月25日电

嫦娥六号样品首次揭示月背演化历史和巨型撞击效应、创新方法实现规模化制备柔性超平金刚石薄膜、可控核聚变大科学装置实现“亿度”运行……3月25日,国家自然科学基金委员会在2026中关村论坛年会开幕式上发布了2025年度“中国科学十大进展”。

此次入选进展还包括:发现神经酰胺受体和菌源调控物及其在心血管与代谢性疾病中的作用、基因编辑猪肝脏植入人体突破跨物种器官移植壁垒、炎症衰老机制解析与多维靶向干预、深潜海沟最深处发现繁盛的化能合成生物群落、全功能二维半导体/硅基混合架构异质集成闪存芯片、实现基于熔盐堆的钍核燃料转换、界面调控新方法创制面向空天应用的高性能柔性层太阳能电池。

自然科学基金委主任窦贤康介绍,“中国科学十大进展”遴选活动自2005年启动以来已举办21届,旨在宣传我国基础研究取得的重要进展,激励广大科研人员勇攀科学高峰、产出更多原创性成果,促进公众对基础研究的了解、关心和支持。

2025年度遴选活动由150余位相关学科领域专家学者从600多项基础研究进展中遴选出30项候选进展,经包括480余位两院院士在内的3000余位专家学者进行网络实名投票,遴选出10项进展,经自然科学基金委咨询委员会审议,最终确定入选名单。

## 用基础研究“金钥匙”解产业发展“关键点”

从可控核聚变大科学装置实现“亿度”运行、创新方法实现规模化制备柔性超平金刚石薄膜,到发现神经酰胺受体和菌源调控物及其在心血管与代谢性疾病中的作用、炎症衰老机制解析与多维靶向干预……入选进展既是国际科技前沿,也关系我们每个人的生活。

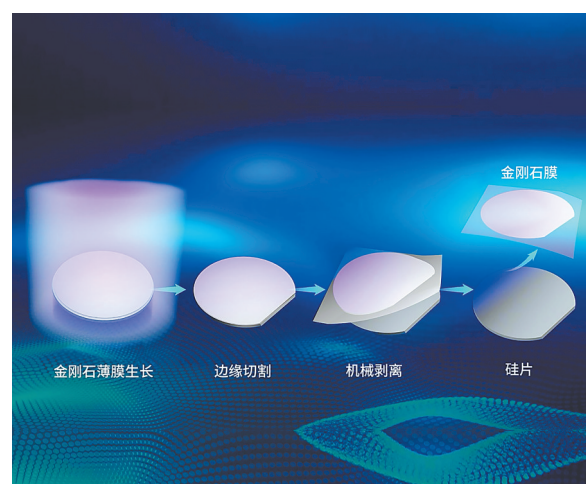
用基础研究“金钥匙”解产业发展“关键点”。此次入选的进展呈现出一个鲜明特点:着力解决经济社会发展中的基础理论和技术原理问题,推动科技创新和产业创新深度融合。

这是科技实力与创新自信的体现。从去年起,“中国科学十大进展”连续两年在中关村论坛年会开幕式上重磅发布,通过这一国家级平台,向世界集中展示我国基础研究的最新突破性成果,充分彰显中国科技的前沿高度与前瞻视野。

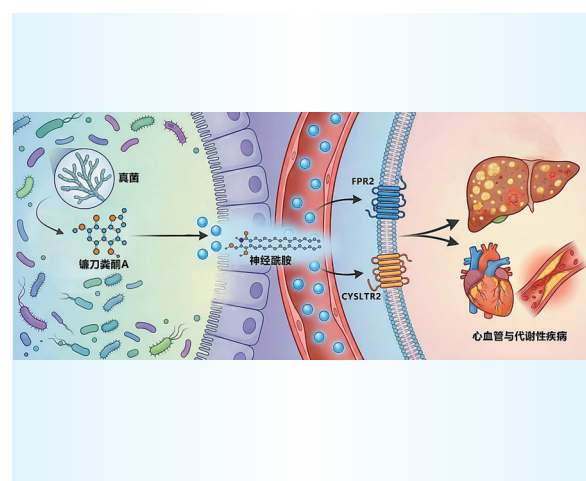
这是科学精神与使命担当的凝聚。此次入选进展中,有的在国际竞争的热点领域跑出了科研“加速度”,还有更多是长期坚守、“甘坐板凳十年冷”的科学成果。

一路走来,一个导向始终不变:基础研究作为科技创新的源头活水,既要拓展认识自然的边界,开辟新的认知疆域;又要弄通关键技术瓶颈背后的基础理论和技术原理,为新质生产力培育、经济社会发展提供原动力。(据新华社北京3月25日电)

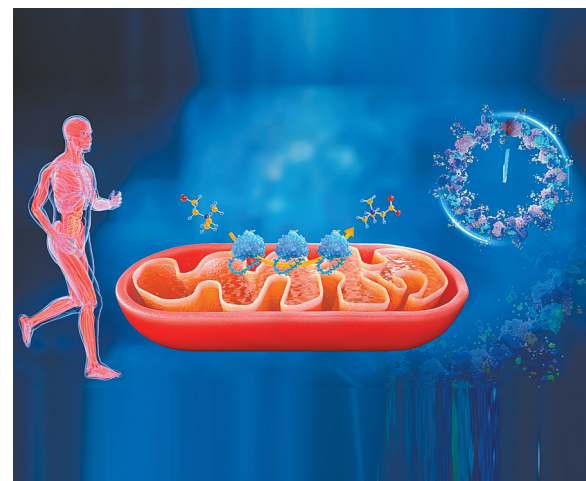
柔性超平金刚石薄膜创新方法实现规模化制备



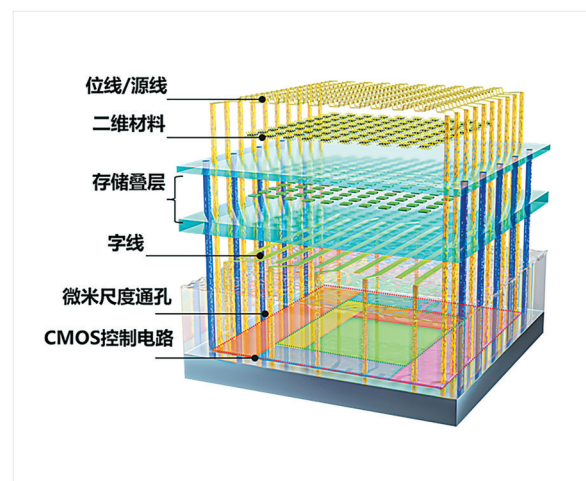
及其在心血管与代谢性疾病中的作用发现神经酰胺受体和菌源调控物



与多维靶向干预炎症衰老机制解析



硅基混合架构异质集成闪存芯片全功能二维半导体



高性能柔性层太阳能电池界面调控新方法创制面向空天应用的

