

走读文化遗产



《楚辞·离骚》有云:“乘骐骥以驰聘兮,来吾道夫先路。”随着央视马年春晚主题“骐骥驰骋 势不可挡”与萌趣吉祥物发布,中华马文化再度“出圈”。湖北各大博物馆,也藏着一群跨越千年的骏马文物,它们既留存着驰骋纵横的飒爽英姿,更承载着古今相通的巧思智慧。湖北省博物馆东馆即将上新基本陈列“湖北出土先秦车马兵器展”,不妨一起走进博物馆一探究竟。

“骐骥”是古人对骏马、千里马的雅称,凝聚着中华民族开拓进取、驰而不息的精神品格;又音同“奇迹”,传递出创造奇迹的决心和一往无前的信心,饱含对新时代新征程满怀期冀的美好愿景。

12月10日,中央广播电视总台正式发布《2026年春节联欢晚会》主题——“骐骥驰骋 势不可挡”,及以“四马齐驱”为创意、巧妙融合中国传统纹样的主标识。

马年春晚吉祥物“骐骥”“骥骥”“骥骥”同步亮相。这四匹骏马,活泼可爱、意气风发,其诞生可不是凭空想象。设计师介绍,设计灵感来源于中国不同时期马的经典形象,并将流云纹、山云纹等千年纹样“穿”上身。

其原型就是收藏在博物馆里的文物——“骐骥”的灵感源自西周盩眚尊,头戴当卢,高束发髻、彬彬有礼;“骥骥”的灵感源自汉代天马,其姿态参考国宝级文物铜奔马,翅膀借鉴错金银嵌松石狩猎纹铜伞铤上的飞鸟造型;“骥骥”的灵感源自唐代三花马,三花马是以昭陵六骏等为代表的唐代文物和史料中所见良马的最高规格,“骥骥”的原型则是普氏野马,作为地球上唯一现存的野生马种,普氏野马是拥有6000万年漫长进化史的“生物基因活化石”。

要说湖北各地收藏的骏马天团,领衔的非襄阳市博物馆藏“中华第一青铜马”莫属!这匹从三国穿越而来的青铜马,出土于樊城菜园三国1号墓,以真实马匹的形体比例浇铸而成。身高、体长均163厘米,重达720斤,体量堪称迄今出土青铜马之最。其形体精干、肌肉结实,头微昂作嘶鸣状,前额铸当卢花纹,双耳间的额头上插璎珞的簪,尽显雄浑气势。专家称,墓主人身份相当于二千石以上大将军、州刺史级别的官吏,墓中多件器物的风格及铭文内容揭示其可能是来自西北的将军。这匹马也成为三国时期马种与丧葬文化的重要见证。

武汉博物馆藏汉代灰陶马则展现了另一番风貌,一看就是上等坐骑。其肌肉饱满、身形矫健、姿态昂扬,展现了雄健豪迈的汉代气象。

武汉博物馆藏徐悲鸿《马图》轴,以饱酣奔放的笔墨定格骏马神韵,浓淡干湿的变化浑然天成,富有动感。马腿笔法延续徐悲鸿画马的一贯风格,细劲有力,犹如钢刀,力透纸背,既捕捉了马的强健与活力,更传递出一种不屈不挠、勇往直前的精神。

九连墩2号车马坑(局部)

湖北省博物馆供图



古人的遛马日常超有画面感  
车马出行「马术表演」

湖北馆藏文物以生动笔触勾勒出古代车马出行及人与马的互动场景,这些鲜活文物,尽显先民的艺术巧思与生活气息。

荆门包山楚墓出土的彩绘人物车马出行图,距今2300余年。这幅绘于漆奁外壁的漆画,展开全长87.4厘米,以五棵柳树分隔为五个画段,用写实手法描绘了26人、4乘车、10匹马及多种动植物,车马有序、情节连贯,被誉为中国现存最早的“连环画”。其主题有出行、郊游、婚嫁迎娶等多种推测,给人留下丰富的想象空间。

出土于云梦睡虎地44号墓的秦代彩绘牛马纹漆奁,是仿铜漆器的代表作。通体髹黑漆,以红、褐漆彩绘,一面绘立牛,一面绘奔马与飞鸟,借鸟翔烘托马驰之态。有专家推测,此奁为酒器,是墓主人远行时随身携带的珍爱之物。

最有趣的是武汉博物馆藏三国吴青瓷骑马俑,俑中骑手头戴卷沿尖帽,跨坐于马鞍之上,呈双手握缰绳之态,一副稳操胜券的架势。这匹昂首竖耳,虽体型矮小却显调教有素。整个画面活脱脱一场“三国版马术秀”,让人不禁想起如今马术运动的优雅气质。

你以为“节约”只是省钱?其实在古代,它和銮铃、车轳、当卢、衔轡、泡饰等一样,都是车马器。

武汉博物馆曾举办临展“青铜之路——宁夏固原春秋战国时期北方青铜文化特展”,进馆参观的小学生说,“原来节约、车轳、分道扬镳都和车马器有关,博物馆里的知识太有趣了!”

商周车马器承载着古人的智慧,跨越千年仍关联着我们的生活——“节约”为青铜连接件,马络头上的缰绳或络带通过“节约”穿绳而过,巧妙地分散并承受力量,有效避免了运动中可能发生的断裂或脱落,后引申出“节约约束”之意;轡、銮是驾驭马匹的核心青铜器具,通过轡绳控制马匹转向,其功能类似于今天的“方向盘”或“刹车系统”,引申而来的“分道扬镳”,是说两个人分开骑着马走向不同的方向。此外,作为车轴头的车轳,或可对应现代汽车的轮毂轴承;装饰马首的当卢,其标识功能与今天的商标有异曲同工之妙。湖北各地出土了大量珍贵的车马器,如:出土于枣阳郭家庙墓地的虎食人铜车轳,纹饰奇特;出土于曾侯乙墓的铜车轳,数量之多,实属罕见。

“湖北出土先秦车马兵器展”聚焦九连墩楚墓车马坑及湖北省博物馆馆藏数量丰富的兵器、车马器等。九连墩楚墓车马坑规模大,保存好,其中,1号车马坑陪葬33乘车,72匹马;2号车马坑陪葬8乘车,16匹马。出土大量珍贵车马器,精美的衔轡、轡帽将是重点上展文物。

“北有兵马俑,南有熊家冢”,熊家冢遗址不仅发现了数百件车马器,还发现40座车马坑,组成阵容庞大的车马阵。1号车马坑已出土车马43辆,马匹165匹,气势磅礴,保存完好,宛如一支超级豪华仪仗队浩浩荡荡出行,再现两千多年前“车辚辚,马萧萧”的楚国雄风。与秦始皇兵马俑相比,楚王车马阵年代要早两百年左右,用的是真车真马殉葬。这些马匹从骸骨判断,应是上等良驹。

现藏于湖北省博物馆的曾侯乙墓竹简,是我国最早的遣策实物,也是先秦车、马记载最丰富的文字材料。据武汉大学文学院教授靳圣中整理,简文记录了33个马名、207匹马,马名多依毛色区分,如青黑斑纹的“骐”、青斑小马“骅骝”等,宛如一幅上古骏马图鉴。目前在展的“简读中国——中国出土简牍展”开篇便展出曾侯乙墓部分竹简,“车”“马”墨迹依稀可辨。竹简还记载了兵车配备的人甲冑、马甲冑及各类兵器数量,再现了战国金戈铁马的历史风云。

春秋战国

宁夏固原博物馆藏



战国

湖北省博物馆藏



三国

襄阳市博物馆藏



青铜漆画载骐骥

驰骋千年楚汉风

三国吴

武汉博物馆藏



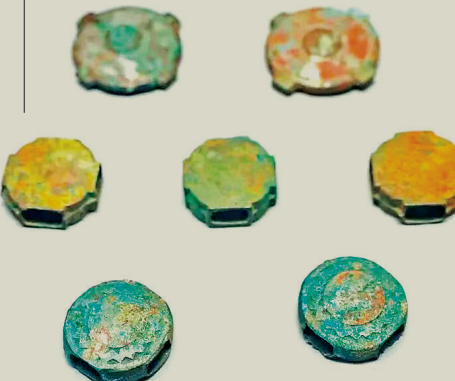
素

彩绘牛马鸟纹漆奁

湖北省博物馆藏

春秋战国

宁夏固原博物馆藏



战国

彩绘人物车马出行图漆奁

湖北省博物馆藏

