



武汉滨江何以承载未来想象

湖北日报全媒记者 马文俊 李源

打开武汉地图,长江、汉江是最醒目的城市轴线。

近日召开的中共武汉市委十四届十二次全会提出,以“一城三廊一带”为总体布局,建设滨江数创大走廊,以武昌滨江为核心,联动江岸、江汉、硚口、汉阳、青山等区域,深入实施“人工智能+”行动,培育一批具有核心竞争力的数字经济企业,打造“研发设计+场景应用+产业集聚”的数字经济创新高地。

再次承载重担、众望的滨江,对武汉意味着什么?

黄金水道边玩转数智新赛道

百余年来,滔滔江水,绘制了武汉城市运行的生命线。

龟山脚下,汉阳铁厂与兵工厂并肩而起,“十里工业长廊”沿江蜿蜒,点燃中国近代工业的火种,“东方芝加哥”由此起步。与此同时,张之洞在江畔兴建布、纱、丝、麻四局。武昌第一纱厂兴盛时拥有8000名工人、千余台机器,带动裕华、震寰等纱厂崛起,助力武汉跃升为仅次于上海的全国第二大纺织中心。

火热的制造业进一步托举物流贸易。“什里长街八码头,陆多车轿水多舟。”《汉口竹枝词》曾这样描述彼时江城水运的繁盛。三镇码头一度超过200处,仅轮渡码头就有十余处。在青山,五粮库、中江实业、一冶重件等码头衔接水陆,吞吐不绝,为武钢建设与全国重工业输送关键设备。

两江四岸,百舸争流,货如轮转,人如潮涌,荡开无数传奇故事。

近30年来,随着港口外迁、工业退城,江滩公园逐步将岸线打开,一座座现代高楼重塑沿江天际线,它自然地成为武汉最具价值的核心地段。

然而,对于武汉这样一座常住人口近1400万的超大城市而言,滨江的转身,远非“建楼栽花”般简单。在土地稀缺、人口密集、功能高度复合的老城区,怎样既留住人、又留住产业,还能提升城市能级?这是许多超大城市共同面对的难题,也被称为城市持续发展的“不可能三角”——成本、收益、活力,难以兼得。

武汉的破题之钥,藏于“数”中。在科技回归都市成为全球趋势的背景下,面向未来新赛道,这座城市选择以数字经济重塑滨江生态。

数智产业是面向人工智能应用的数据产业,以高质量数据集为核心的新兴产业。数据显示,武汉数字经济规模占GDP比重超50%,正面向人工智能、软件服务、数据要素等新赛道加速集聚,推动数字经济向数智经济跃迁,助力城市深层发展方式的转变。

这是黄金岸线的华丽新转身,也是英雄城市的时代必答题。武汉滨江,已扮演起越来越重要的角色。

全球“硅巷”的江城启示录

放眼全球,进入后工业时代,许多城市都经历了从“逆城市化”到“再城市化”的回归过程。

在长期的实践中,人们发现,单纯的居住、商业或文旅,难以支撑地区长期繁荣,而传统制造,又难回到高密度城区。因而,为避免中心城区产业空心化,越是拔尖的城市,越倾向于把最核心的城区,留给最具成长性的产业。

发轫于20世纪90年代的美国纽约“硅巷”,是最早的转型范本。不同于成名已久的硅谷,“硅巷”生长在曼哈顿下城,没有围墙和边界,创业公司散落在街区、写字楼和老建筑中。独步全球的金融资源叠加文化创意,科技创新氛围,孵化了特斯拉、优步等新兴产业巨头,让纽约跃升为美国东海岸的科创心脏。

在东京涩谷,潮流圣地与科技企业共享同一片街区。以涩谷为核心的“比谷谷”中,年轻工程师的灵感与街头流行文化碰撞不息,成为日本IT创业公司重要聚集地。

而在上海长宁区里,“沪版硅巷”走入梧桐深深的历史深处。通过低成本更新,中国科学院研究所与西井科技、禾赛科技等数智产业新锐同处一地,年轻科创团队在老厂房、旧楼宇中,实现“楼上孵化器,楼下咖啡馆”的理想状态。

纵观各地成功范式,不难发现,科创正加速回归都市中心。这股浪潮的背后,是城市发展逻辑的深刻变革。

在超大城市的中心城区,其高密度的人口、聚集的创新资源、丰富的应用场景和活跃的文化氛围,成为新质生产力发展的天然温床。频繁的跨界交流、即时的市场反馈和持续的文化刺激,让技术转化更快、上下游连接更近、创新活力也更强。

视角转回武汉,作为当下引领新质生产力发展的强劲引擎之一,数智经济选择武汉滨江的原因显而易见。这里区位优势、空间成片、历史底蕴深厚,同时又面临产业亟须升级的现实压力。数智经济所带来的高附加值产业和多元税收结构,也让滨江各区增强自我造血能力,形成生态共荣的闭环。

因此,武汉建设滨江数创大走廊,不仅符合全球城市发展规律,还是破解中心城区更新困境、实现高质量转型的“双向奔赴”。

滨江六区合建没有围墙的实验室

然而,不是所有城市的滨江,都能成为数创走廊。选择数智经济,武汉具备先天优势。

这座城市的特殊性,在于它既是传统工业重镇,也是数字产业名城,既有完整的制造体系,又有丰富的都市场景。

宏观来看,武汉在全国数字经济百强市中排名第9且持续进位,算力、数据、算法三大新要素加速集聚,大模型、人工智能等应用不断落地,产业已从数字化服务迈向智能化重构。

从空间条件看,武汉滨江也具备高密度可更新空间。大量老厂房、老楼宇、老街区,经过更新改造,在保留城市肌理的同时,可为新产业提供多样载体。

正是在这样的背景下,以武昌为核心,联动江岸、江汉、硚口、汉阳、青山的滨江数创大走廊才能在近年逐步成形。更重要的是,滨江六区已形成差异化、可协同的数智产业生态。

武昌区,是数创大走廊的“行星发动机”。以阿里巴巴华中总部为核心,沿徐东大街、临江大道,一条5.6平方公里的产业走廊加速成势。18栋楼宇集聚1900余家企业,近千家为数字经济相关企业,“楼上研发、楼下生产”“隔街即上下游”成为常态。人形机器人、大模型应用、跨境电商等,在这里形成紧密协作的产业网络。

江岸区,则是“硅巷模式”的典型实践者。作为武汉人工智能产业的核心集聚区之一,江岸已形成以长江金岸武汉人工智能大厦、三峡科创园等为主要载体的产业生态,平和打包厂、岳飞街等老厂房、老街区被赋予新功能,大模型、数字航运、XR文旅等产业在汉口历史风貌区中沐浴江风、茁壮生长。

江汉区,强在场景。作为武汉金融与商贸中心,江汉拥有海量数据和应用需求。AI直播、智慧物流、智能医疗、智慧街区等,让数字技术快速走向市场,形成“应用反哺技术”的良性循环。

硚口区,胜在转型布局。从老工业区到人工智能产业园,硚口让AI真正走进制造、医疗、设计等传统领域。

汉阳、青山等区,则在数字文创、数字支付、智能制造等方向形成补充,共同构成沿江分布、各有侧重的产业版图。

多点互通、错位发展,让武汉滨江数创大走廊不是“一枝独秀”,而是沿江成链、连片成势的“协奏曲”。

一条走廊如何点燃武汉“新爆点”

如果说建设滨江数创大走廊,是武汉迎合时代潮流的前瞻布局,那么在此基础上,武汉接下来还要回答好更关键的问题——如何让数智经济在此留得久、长得大、走得远,推动全市经济再上新台阶?

“武汉正着力打造以先进制造业为骨干、现代服务业为支撑的现代化产业体系,这要求产业链上下游密切衔接,科技创新与产业创新深度融合。”武汉大学经济与管理学院教授邹薇指出,滨江数创大走廊作为“三廊”之一,其使命不仅是自身发展,更要成为链接其他板块、促进要素跨境流动的关键枢纽。

在中心城区深度嵌合、随产业升级有序外延,成为数智经济在此“生根成林”的题中之义。

在滨江区域内部,数智经济能围绕本区优势产业,持续提升产业能级。中心城区各类产业要素的高密度协同,可在极短物理距离内完成协作,形成强大生产力——

在江岸,以三峡科创园“大禹大模型”为代表的水电行业垂类模型,正是依托该区涉江治水的丰厚科创、产业资源,在滨江迅速完成迭代升级。

在武昌,阿里巴巴全球速卖通跨境电商产业园迅速集聚43家跨境电商及生态企业,仅今年前三季度就实现进出口额48亿元,让传统商贸优势在数字时代焕发新生。

数智经济与各类场景广泛连接的特性,也要求它不能只在滨江“自转”,而是主动向外延伸触角,构建规模更大、结构更紧密的创新生态网络——

武昌滨江与光谷科技创新大走廊的协同已现雏形。举例而言,荆楚人形机器人落户武昌后,已与光谷的电子皮肤、惯导芯片等领域企业形成配套。企业既可依托武昌的核心区位优势吸纳人才、资本,也可与光谷的先进制造能力形成互补。

硚口与车谷产业创新大走廊的互动,体现了临床技术与产业化的深度融合。推想医疗借力硚口丰富的医疗资源,为其AI识别技术迭代提供充足样本;武汉经开区则为终端产品提供制造支撑,加速其研发的手术机器人迅速填补“国产无人区”。

区内嵌合、外延联动的双重支撑,让武汉滨江数创大走廊在保持廊内高密度创新的同时,又与东湖科学城、光谷科技创新大走廊、车谷产业创新大走廊、环大学创新发展带等形成良性互动,实现“廊廊相连、优势互补”,继而拥有无限大的产业想象空间。

事实上,“泼天富贵”已迎面而来。根据《全国数智产业发展研究报告》测算,预计2024—2030年,我国数智产业规模将维持28%的年均增长率,到2030年产业规模有望达到35.8万亿元。

风口之下,谁能让技术高效落地、让企业放心成长、让人才主动留下,谁就能赢得先机。而要抓住他们,就必须进一步提升空间品质、公共服务和各类要素配套。

从这个角度上看,武汉滨江数创大走廊,不止于产业规划,更是一场关乎城市未来发展模式的系统性探路。

用数智产业托举城市更新,用创新活力反哺老城空间,用高质量发展成就高品质生活,对武汉而言,这条走廊的意义,早已超乎滨江。

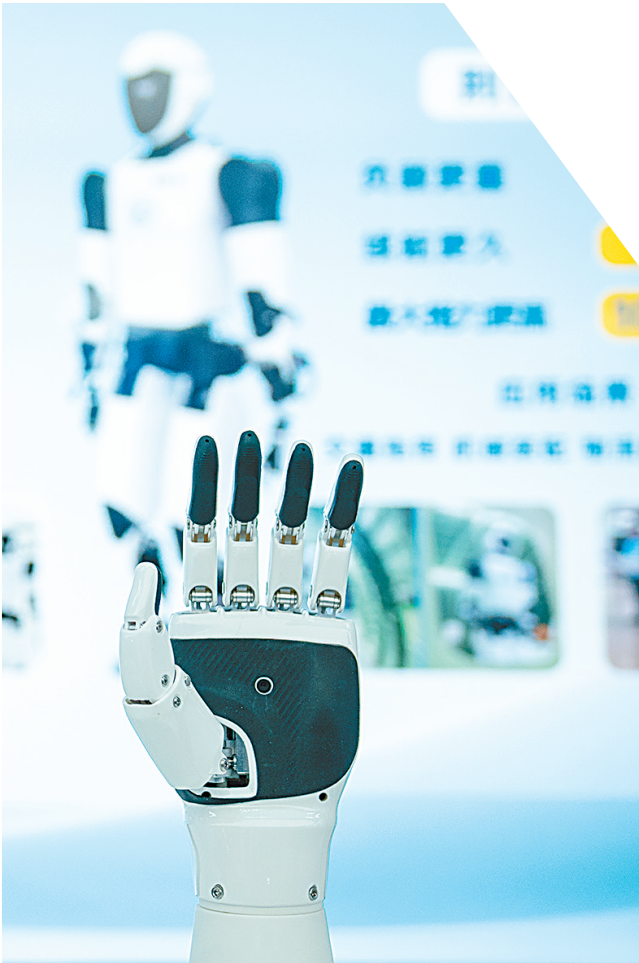
名词解释

一城三廊一带

“一城三廊一带”是武汉通过优化空间载体,提升创新体系整体效能的新布局。“一城”指东湖科学城,侧重于策源能力突破,打造原始创新高地。“三廊”指光谷科技创新大走廊、车谷产业创新大走廊、武汉滨江数创大走廊,侧重发挥出廊道的延展性特点,以点带面、沿线铺开,形成全城布局,推动科产融合,打造产业创新高地。“一带”指环大学创新发展带,以它盘活武汉的高校资源,吸引高校师生就近创新创业,打造成果转化载体。



航拍武汉天地商务集群,亿元纳税楼在这里聚集。
(湖北日报全媒记者 任勇 摄)



总部位于武昌的荆楚人形机器人与光谷企业华威科在灵巧手等机器人关键零部件上建立合作。
(湖北日报全媒记者 魏铤 摄)

武昌
滨江天街紫
荆未来元宇宙
体验馆人气十足,
游客佩戴VR设备,
瞬间“穿越”至
武当仙山。
(湖北日报全
媒记者 薛婷 摄)