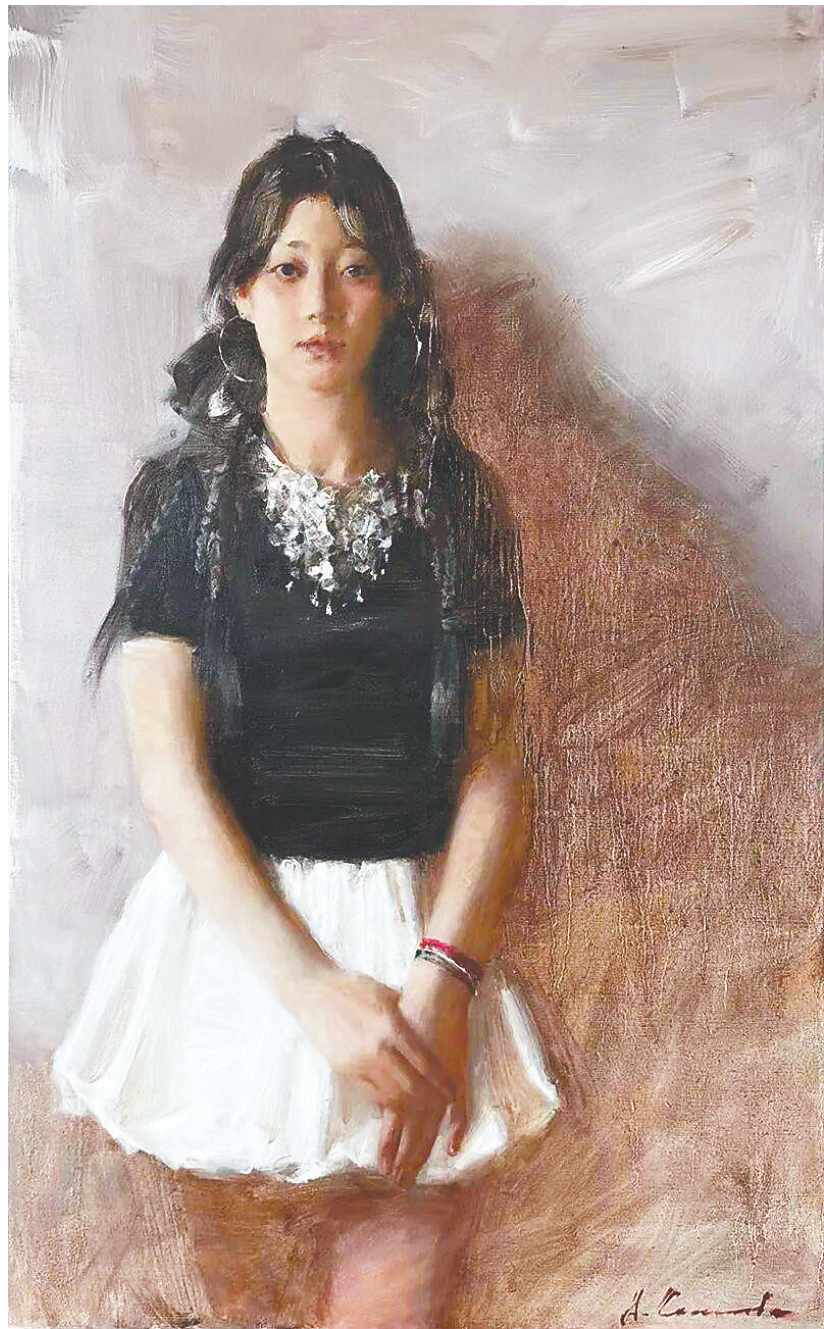




高枋根 依偎 65cm×75cm 国画 纸本水墨 2024 四川美术学院

王玉伟 幽芳蜜语 35cm×25cm 国画 绢本设色 2025 湖北美术学院



阿丽沙·谢苗诺娃 肖像 120cm×80cm 油画及丙烯布画 2025 俄罗斯列宾美术学院

10月23日,第十七届国际大学生暨青年艺术博览会(以下简称“大艺博”)在中国光谷科技会展中心启幕。这场艺术盛事汇聚全球20个国家近500位艺术家的2000余件佳作,以丰富且极具创意的跨界互动,打造体验更佳的艺术应用场景与产品,让艺术触手可及,推动艺术进入生活,呈现了一场跨越国界、连接未来的青年艺术盛宴。

全球视野下的青春表达

展馆分三大主题区、13个单元,覆盖油画、水墨、装置、影像等多元媒介。参展艺术家中,“90后”“00后”占比超八成,硕士学历占比达62%,博士及博士后占比8%,彰显“年轻态、高学历、国际化”特质。

来自中国、美国、加拿大、英国、法国、意大利、西班牙、匈牙利、俄罗斯、乌克兰、保加利亚、北马其顿、乌兹别克斯坦、塔吉克斯坦、巴基斯坦、日本、韩国、马来西亚、智利、南非共20个国家122所院校的青年创作者,在多元思想激荡、技术与观念碰撞的时代中,以敏锐的感知捕捉社会情绪,以独特的视角记录时代景观,他们从日常、科技、文化根脉中汲取灵感,在传统媒介中融入当代思考,以无界之姿拓展艺术边界。

“IN-OUT国际专区”正是这样一方流动的创作场域——它既容纳着“外部”的异质文化基因,又生长着“内部”的本土实践智慧,在动态的“进出”之间,构筑起文化对话的立体空间。本届大艺博“IN-OUT国际专区”呈现了43位艺术家的166件作品。

“IN”,是向内的沉浸与转化。专区中的艺术家,无论来自地球的哪一端,皆以“他者”身份踏入这片创作沃土。他们以异乡为镜,在陌生的文化肌理中捕捉新的创作灵感,将本土经验转化为跨文化的艺术语言。留学生的画布上,既有故乡的云雾山川,也有异国街巷的光影褶皱;外国雕塑家的锤下,既凝结着故土的青铜记忆,又融入了东方木作的榫卯智慧。这种“向内”的深度融入,让作品成为文化转译的密码本。

“OUT”,是向外的突破与共生。当装置艺术的机械臂在展厅中划出数字时代的轨迹,当混合媒介作品将水墨的晕染与油画的光泽熔铸一体,我们看到的不仅是技艺的融合,更是思维模式的突破。留学生的装置里,既有对故乡传统工艺的数字重构,也有对异国社会议题的视觉化思考;外国艺术家的绘画中,既有对东方美学的诗意转译,也有对全球议题的表达。

“IN-OUT”的本质,是一场永不停息的辩证运动。它不是简单的“进入—退出”循环,而是文化基因在流动中重组、在碰撞中新生的过程。这里的每一幅画作都是文化对话的切片,每一件装置都是思维碰撞的结晶。当观众驻足于这些作品前,他们不仅是在观看艺术,更是在参与一场跨越时空的文化协商——在这里,没有绝对的“内部”与“外部”,只有永不停息的创造与转化。

在这个专区,艺术家的身份标签被悄然溶解,取而代之的是“流动的创造者”这一共同身份。他们用作品证明:真正的跨文化交流,从不是简单的元素叠加,而是深层的思维重构;真正的艺术创新,永远发生在边界消融的刹那。

让艺术触手可及 从文化根脉中汲取灵感

湖北日报全媒记者 文俊 实习生 赵婉莹



彭家乐 认知七 91cm×65cm 版画丝网版 2024 日本东京艺术大学

破圈创新让艺术回归生活

本届大艺博打破往届“按艺术门类划分展区”的传统,以“学术专业”与“艺术消费”为双主线,设13个主题单元,呈现多元艺术生态。

《墨象》关注东方经典的水墨媒介在当代语境下的承继与嬗变。墨,始于黑,而不止于黑。在中国画的千年脉络中,墨既是媒介,亦是哲学。它通过水的晕染、笔的顿挫、心的律动,在宣纸上生成万千气象。

当代山水之作,超越了传统的隐逸与避世情怀,转而承载了对生态自然的宏观观照与微观体察,笔下的丘壑林泉,既是心中的桃源,也是对现代性环境中人与自然关系的深刻反思。花鸟之趣,不再局限于吉祥寓意的托付或闲情逸致的抒发,而是注入了对生命本体的观照。草木荣枯、禽鸟啁啾,在艺术家的笔下转化为对生命轮回、脆弱与坚韧的礼赞,充满了现代的生态意识与生命关怀。人物之韵,则从历史叙事与程式化造型中走出,敏锐捕捉当代个体的生存状态与精神面貌。笔墨的写意性与当代人复杂、微妙的心理状态相互契合,在“似与不似之间”达成神韵的传递,实现了“传神写照”的当代转化。

墨象之“象”,既是物象,也是心象,更是艺术家与观者共同构建的意象。期待观众在墨色的深浅变化中,感受时间的流逝、空间的延展与生命的律动。

聚焦艺术家个体的“非空间单元”——FREE计划青年艺术家个展项目”,通过鞠腾、李非凡、李晓巧、刘恩希等10位青年艺术家在油画、水墨、综合材料、

版画、摄影、装置、影像、行为艺术等不同领域的艺术实践,从不同视角记录时代精神与青年状态,反映当下年轻人的思想与情感、困惑与渴望。

河水会告诉你一切,你只需学会倾听。青年艺术家刘恩希作品《绵延之流》,以记忆和旅途为主题,水流、石块、匆匆的脚步,都成为时间的见证者,它们记录、沉淀,又逐渐消逝远去……“我们可以两次踏入同一条河流吗?”这一提问贯穿于她的部分作品之中。水的流动不仅象征着时间,也承载着我们过往的回忆与追寻。

周巍个人项目《共生剧场——理想·爸爸的异想主题乐园》则是艺术家周巍与女儿在共同生活中完成的一场充满童趣与温情的艺术实验,它不仅是一组艺术作品,更是一场关于陪伴、倾听与相互启发的生命记录。

群展部分,关注当代性的“新壤:当代艺术的多元生长”在差异与共鸣的张力中,构筑起一个多维的感知场域。“色彩变奏”关注油画中色彩语言于画面叙事的表现力。

多巴胺色彩近年来风靡社会,以其鲜艳、明亮的色调带来视觉和情感上的愉悦。《永不分裂》是山东籍当代潮流艺术家张超级以水果为载体创作的布面丙烯系列作品。该系列通过梨、火龙果等水果象传递温暖治愈的情感,践行艺术家“食物总能带给人慰藉和安全感”的创作理念。作品运用非凡洋红与嫩绿色形成强烈视觉对比,具有鲜明的潮流艺术特征,其IP形象已被国内外艺术机构收藏。

打造全民美育课堂

艺术消费板块,则围绕“让艺术回归生活”“让艺术触手可及”的理念,联合艺术家、设计师、潮流IP与品牌机构,携手打造一个链接艺术与设计、艺术与生活的“生活美学”板块。

“可及之美”关注艺术家们将平凡瞬间转化为具有审美价值的艺术表达,揭示美在日常生活中的普遍性与持久性。

“火星岛 MARS LAND——艺术IP集合展”则是一个汇聚原创艺术衍生品、潮流IP、文创设计和各种稀奇古怪的趣物、好物的集合创意空间,呈现当下年轻创意群体对艺术、对生活的不同态度与审美趣味。

此外,大艺博还联合中国嘉德、华

艺国际拍卖设主题专区,为优秀青年艺术家搭建市场桥梁。

展会期间,多元配套活动将让艺术互动更具深度。开幕日当天,三场学术论坛,邀请艺术家、收藏家、商业领袖探讨青年艺术创作、收藏体系构建等议题,线下开放参与,线上同步直播;FREE计划艺术家演讲秀在线开播,10位创作者分享艺术故事。两场行为艺术展演也在现场上演,带来沉浸式艺术冲击。

“大艺博不仅是短短数日的展会,更是推动艺术进入生活的力量。”主办方表示,期待通过这场盛会,让武汉市民零距离触摸艺术之美,让全球青年艺术家的才华被更多人看见。



张超级 永不分裂——二梨同心 80cm×100cm 布面丙烯 2024

(本版作品图片由主办方提供)