

中国铁路武汉局集团有限公司

# 高质量开通襄荆高铁 勇当湖北支点建设的火车头

铁路,经济发展的支撑;高铁,区域腾飞的羽翼。

9月28日,襄阳至荆门高铁开通。自此,湖北首条高铁环线形成,武汉市、孝感市、随州市、襄阳市、荆门市、荆州市、潜江市、仙桃市、天门市等9个市实现一线串珠,“轨道上的湖北”实现新跨越,支点的开放辐射力进一步提升。

116公里线路高效开通的背后,凝结着中国铁路武汉局集团有限公司相关单位干部职工的倾力奉献。从施工建设,到联调联试,再到试运行,车、机、工、电、辆等有关单位和部门密切配合,以“开通即达标”为准则,严控工艺标准,实现了襄荆高铁一开通就达到时速350公里高标运营。



襄阳东站。



## 铁地联动强文旅 惠民盛宴暖荆楚

襄荆高铁开通之际,铁路部门与地方深度联动推出文旅惠民举措。襄荆高铁开通运营至2025年12月31日,襄阳市将推出一批以“高铁+景区店”为内容的惠民利民措施。游客可以根据自己的兴趣和时间,在襄阳35家A级景区和2家文旅企业,选择适合自己的线路,走到哪里都能停下来观风景,尽享多彩襄阳之美。

襄阳2家收费景区免票。凡乘坐襄荆高铁游客,凭本人终点站为“襄阳东”或“荆门西”的实名制高铁票(纸质票或电子订单)及本人有效身份证件,即可免费兑换春秋景区门票一张;南漳楚丝绢文化博览园门票免费。

7家收费景区门票半价。凭襄阳市域范围内三天内高铁票在襄阳汉城景区可享半价优惠;持襄荆高铁襄阳东站票据,到横冲景区享受门票半价优惠,三日内游玩南漳香水河景区、南漳天池山旅游景区,均可享受景区门票半价优惠;凭本人高铁票据享黄家湾景区门票半价优惠30元/人;凭购票记录,享受米公祠门票半价优惠;凭荆襄任意段高铁票购买谷城班河大峡谷门票半价。

## 开通亮点推荐

### 一、“汉口至汉口”环线来啦,一票环游湖北

1. 推荐车次:G6893/2次列车(大站快车) 推荐指数:五星级  
汉口(9:43发车)—荆州(10:56)—荆门西(11:25)—襄阳东(11:58)—汉口(13:13)  
2. 推荐车次:G6897/6次列车  
汉口(14:33发车)—汉川(14:56)—天门南(15:19)—潜江(15:41)—荆州(16:09)—沙洋西(16:28)—荆门西(16:47)—宜城(17:12)—襄阳东(17:28)—枣阳(17:51)—随州南(18:14)—云梦东(18:37)—孝感东(18:50)—汉口(19:19)

### 二、9月29日起,襄阳去杭州、厦门、温州有了便捷通道

襄阳东至厦门北D3271/4/1 D3272/3/2次  
襄阳东至杭州西D2191/4/1 D2188/9/8次  
襄阳东至温州南G2040/1/0 G2039/42/39次



襄阳供电段综合运用人工复核、无人机检测等方式检查接触网。

## 多维联动铸精品 铁军亮剑保开通

襄荆高铁线路北起湖北省襄阳市、经宜城市、南至荆门市,设计时速为350公里,正线全长约116.23公里,桥隧占比84.7%。全线共设3座客运站,其中襄阳东站、荆门西站为既有站,宜城站为新建车站。

特殊地质,施工好像“豆腐里插筷子”;临近既有线,安全风险加大,一系列的考验摆在建设者面前。“原计划2026年开通,后根据需要提前至2025年。”襄阳工程建设指挥部有关负责人介绍,面对一系列的施工挑战和紧迫的施工周期,该部采用立体交叉作业模式,统筹10余家参建单位昼夜鏖战,以智能工装+人海战术刷新高铁建设速度。

高速铁路的建造和运营技术复杂,涉及环节多、安全要求高。正式运营前,联调联试是必不可少的环节,要通过不断地开行实验测试列车,对轨道、路基、桥梁、隧道、供电、通信信号、噪声等12个项、34项检测指标进行反复测试,及时调整发现的问题,检测中所有大小指标都要满足标准才能进入到下一个环节,确保高铁运行万无一失。

2022年至今,来自襄阳工务段的40余名工务尖兵如精密仪器的齿轮,咬合在116公里钢轨脉络上。他们用检测仪作听诊器,累计采集5万余组数据,为3164个静态验收项开具健康证明。如今,这条钢铁动脉的TOI值(轨道平顺度指数)优于业内平均水平——能够保障高铁在奔跑中实现“硬币倒立不倒”。

联调联试以来,襄阳工务段荆门西客专线路车间党支部书记张恒的工装口袋里,总装着两样东西:褪黑素片和24小时开机的对讲机。车间副主任艾斌的

微信步数常年霸榜,手机振动模式比心跳更规律。在上百个日夜里,这群轨道医生用责任与担当守护着襄荆高铁安全验收。

为提高对襄荆高铁供电设备的检测效率,襄阳供电段运用“移动监测+无人机”等科技手段。利用安装在动车组上的监测装置识别隐患区域,再利用无人机精准排查类型和位置,同时跟地方政府签协议、明责任,一起处理了电杆82处、轻飘物93处、危树173处,并首次全线系统化安装了防鸟装置,从源头预防这类风险,大大提升了线路安全性。

“从6月启动联调联试到现在,我们平均每天要开10多趟试运行列车。”襄阳机务段襄阳东动车运用车间指导司机赵军说。6月21日起,由10人组成的襄荆高铁联调联试任务团队开出了第一趟检测列车。因为襄阳东、荆门西都是白天要运营的车站,团队都是利用每晚11点到次日5点的时间开展试验,为此他们还要克服夜间视野差、平原大雾多发等困难,每晚至少往返5趟。1000多趟下来,团队成员对线路和站场设备情况了如指掌。针对丘陵地带的线路特点,团队总结提炼了动车组平稳操纵办法,并且开展了42项应急演练,积累了各种场景下的应急处置经验,为正式开通后应急处置提供了参考指南。

“襄荆高铁联调联试先后经历了66天,开行检测列车1759列次,试验里程4.33万公里,相当于在地球上跑了一圈多。”武汉局集团公司科技和信息化部综合技术科科长张晶表示,从技术层面,各部门已经做了充分保障,旅客可以放心乘车。

## 客运服务精优化 旅客体验再升级



襄阳客运段“龙韵骧梦”乘务组在训练,为襄荆高铁开通做准备。

随时为有需求的旅客解答乘车困惑,配备“温馨服务包”,内有针线包、手机充电器、老花镜、行李分辨牌等便民备品,助力旅客便捷出行。

为保障襄荆高铁顺利开通运营,持续提升襄阳车站“襄遇1080”服务品牌影响力,襄阳车站充分发挥12306服务台功能,设置“爱心小推车”和“爱心便民箱”,为旅客提供针线、纸张、笔、体温计等便民物品,在做好宣传、引导、咨询工作的同时,满足旅客出行多样化需求。

为更好的服务旅客,襄阳车站大力开展客运服务品质提升活动,如,在宜城站的候车座椅扶手处融合设计了16组免费的多功能充电装置,满足USB、TYPE-C等不同电子设备的充电需求。优化车站母婴候车室的设计、配置和装修,在母婴候车室内设计了3个独立的使用空间,配备防滑地面、尿布台、哺乳沙发、热水、呼叫铃等设施,母婴旅客出行的舒适性、便捷性和温馨感进一步提升。在卫生间厕卫间设置挂钩和承物台,洗手台实现热水龙头全覆盖,旅客出行体验进一步提升。

作为呼南高铁通道的关键段落,襄荆高铁北接郑渝、汉十高铁,南联沪渝蓉、荆荆高铁,使荆襄古道这一承载楚文化、三国史的千年南北动脉,正式融入中国八纵八横高铁网络。

为营造良好舆论氛围,9月18日至19日,中国铁路武汉局集团有限公司党委宣传部联合襄阳市委宣传部、荆门市市委宣传部精心组织了“坐着高铁看活力襄荆”试乘体验活动。新华社、光明日报、科技日报、中国日报、湖北日报、湖北广播电视台等35家中央和省市区媒体参与了体验活动。

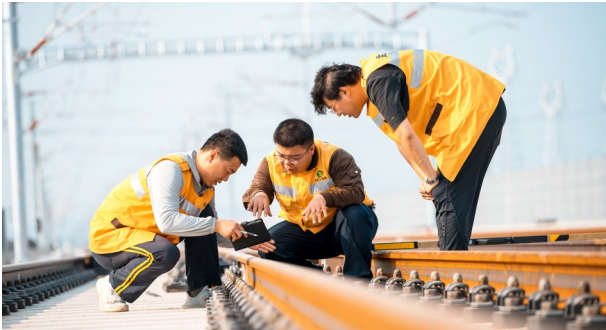
一天半的活动,行程满满。在荆门期间,采访团前往长城汽车生产线、漳河新区爱飞客小镇、东宝区民主街,感受高铁对荆门现代化产业、文旅产业的促进与带动。

在宜城市期间,采访团前往湖北能源襄阳宜城发电公司、襄阳小河港采访,感受铁路货运、铁路多式联运对企业生产带来的帮助。

在襄阳市,采访团前往湖北华电襄阳发电有限公司、华侨城等地采访,深刻感受襄阳高铁枢纽给城市产业、城市文旅带来的极大促进。

活动期间,还分别召开了四场新闻推介会,介绍铁路部门开通前的各项准备,沿途各市活动安排。一路上,尽管阴雨不断,但记者们热情不减,纷纷借助手机、相机记录下珍贵时刻。“这次集中采访活动,不仅增进了市民对襄荆高铁开通意义的理解,更为即将到来的双节消费注入了一股暖流。”襄阳市委宣传部新闻科副科长任好评价。

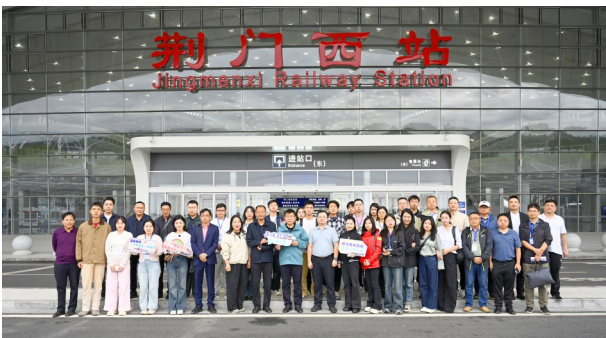
采访期间及采访后,各大媒体争相报道,网络自媒体也在微博、微信、抖音通过图文视频及AI等形式,深度阐释襄荆高铁开通的重要意义,在网络空间掀起了一股舆论暖流,为湖北加快建设中部地区崛起重要战略支点进一步注入了强大的舆论信心。



襄阳工务段职工实施“介入—验收—整治—保障”全流程管控,确保轨道绝对安全。



9月18日至19日,媒体采访团试乘襄荆高铁。



媒体采访团在荆门西站合影。



荆门西站。