

漆木折叠床

(战国)

湖北省博物馆藏



走读文化遗产



搬家式露营天花板

青铜帐篷 折叠床

博物馆里翻出露营手册

古人春游如何成就曲水流觞的文化盛景

湖北日报全媒体记者 海冰 通讯员 曹黎 黄敏

过一件件文物,遥想数千年前的春日派对,格调、创意令人赞叹。

樱花催热湖北各大景区的同时,不少游客在我省各大博物馆里发现「古人演我」,通

「三月三日天气新,长安水边多丽人。」春光对人类的吸引与召唤,古今相同。当

唯有牡丹真顶流

一路繁花 圈粉无数

三月江城,樱花如云,邀四方宾客共赴春天的盛会。博物馆里的繁花世界,同样圈粉无数。

武汉博物馆收藏了张大千的《十二花神图轴》,十二花神各持一种鲜花,或回首顾盼、或相互交谈,生动传神。湖北省博物馆收藏的清代乾隆款青花十二月花卉盅,一杯一花,配合花卉书写咏赞诗句,是清官窑瓷器中的珍品。

十二月花中的花王是谁?温静告诉湖北日报全媒记者,湖北省博物馆收藏的花元素文物中出镜率最高者,花中之王牡丹当仁不让。

明梁庄王墓出土了一批王和王妃的心爱之物,包括牡丹花簪、金累丝镶玉嵌宝双鸾鸟牡丹分心、金累丝镶玉嵌宝双鸾鸟牡丹掩鬓、金累丝镶宝石牡丹花钿钗。在明代宫廷高定工艺加持下,牡丹愈发雍容华贵。另有白玉圆雕折枝牡丹佩饰,则颇为写实、灵动。

古人的高级审美惊艳了时光,梁庄王妃的簪子、佩饰,如今已被复刻成博物馆里的文创,成为抢手网红。

双鸾鸟牡丹分心
金累丝镶玉嵌宝

湖北省博物馆藏



古人踏青变文化盛宴

曲水流觞 饮酒赋诗

博物馆里的绝美春色,不止有繁花,还有「春江水暖鸭先知」「留连戏蝶时时舞」「骑牛远远过前村,吹笛风斜隔陇闻」。

武汉博物馆藏辽代三彩鸭形水盂,作回首状,嘴衔水盂口沿,通体施黄、绿、白三色釉彩,层次鲜明,玲珑可爱;清代马少宣水晶内画蝴蝶图鼻烟壶,正面内壁绘数只彩蝶,翩翩起舞于花丛之间;清代青玉「童子牧牛」摆件,一赤足顽童骑于牛背上,手持横笛,昂首前眺,似在赴一场春天的约会。

春和景明,古人也不想辜负大好春光,清明前后,有结伴出游踏青的习俗。

流觞曲水,列坐其次,1600多年前书圣王羲之与友人的兰亭雅集,堪称至今文化含量最高的一次春日聚会。曲水流觞由上巳节派生而来,人们举行拔楔仪式后,坐在弯曲的水流两旁,顺流而下的耳杯停在谁的面前,谁即取饮。

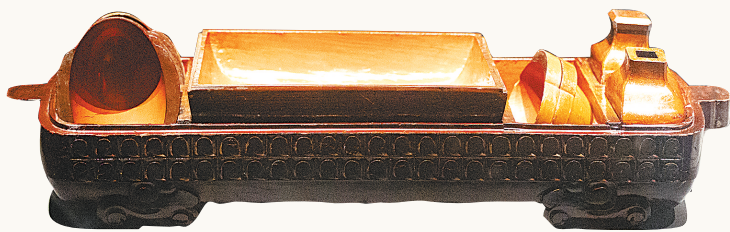
耳杯是古人饮酒器皿,因双耳似鸟的羽翼,也被称为「羽觞」。作为楚地墓葬中出土数量最多的一类漆器,耳杯流行于战国、秦汉时期。耳杯通常为木制,小而体轻,底部有托,可浮于水中,成为曲水流觞的必备道具,为出游增添许多乐趣。

脑补一下,古人春游宴饮的松弛与自在,是不是惬意与浪漫的具象化?

湖北省博物馆藏

方格纹酒具盒
彩绘漆木

(战国)



青玉童子牧牛

清

武汉博物馆藏



「收纳鬼才」不输今人

便携式酒具盒 套娃式食具

“箱子一拎,说走就走,这也太方便了!”湖北省博物馆《曾侯乙》展厅,来自贵州的游客在2400多年前的食具箱和酒具箱前赞叹不已。

曾侯乙墓出土的这组食具箱和酒具箱,容积不大,器物放置有序,箱上有用于拴绳的铜扣,便于打包、移动,十分适合出游携带。

其中,食具箱内装有铜鼎、铜盒、铜罐、铜勺。据专家分析,铜鼎是用来装肉的,铜盒是装饭的,铜罐是装酒的。酒具箱内物品齐全,装有耳杯16件及木盒、木勺、竹夹等。耳杯背后都有防撞的小木钉,防止叠放时撞坏。出土时木盒内残存鸡、鱼骨,或为下酒所备。

楚地方便收纳、携带的精致好物,不止这些。荆门包山楚墓出土有酒具套杯、食具套盘,杯口齐平,胎质轻薄,从大到小依次嵌套,十足的战国套娃式餐具。为了凸显其使用功能,不像同时期其它青铜器纹饰繁缛,套杯、套盘均没有过多装饰。“要知道2300多年前,没有机械手段辅助,更没有3D打印,要将其严丝合缝套在一起,对铸造工艺要求极高。”温静说。

荆门包山楚墓还出土了一套彩绘漆木方格纹酒具盒,这类酒具盒见于楚国大夫以上墓葬。酒具盒由整木凿成,盖、器作子母口扣合,器内分割成4段6格,放置盘、壶、耳杯等成套酒具,这一设计便于携带和使用。

楚人为何执着于折叠、收纳?温静说,不妨遐想,楚国疆域大,贵族出游、打猎、打仗,有了折叠床及酒具盒、食具盒等露营套装,随手拎起就能奔赴诗和远方。

战国至秦的古人出行前,除了准备必需品,还要查看《日书》来判断是否适宜出行,他们的出行攻略包括来自老天的示意,仪式感的神秘氛围满满的。出土于我省云梦睡虎地的秦简中就有《日书》,这是秦朝中下层百姓流行的占卜手册,类似于后世常用的黄历。

铜套盘

(战国)

湖北省博物馆藏



湖北省博物馆藏

(战国)

铜套杯

本版摄影:
湖北日报全媒记者 何宇欣