

习近平会见多米尼克总理斯凯里特

(上接第1版)

习近平强调,中方倡导平等有序的世界多极化和普惠包容的经济全球化,主张国家不分大小、强弱,都是国际社会的平等成员。中方重视小岛屿发展中国家在气候变化领域的关切和诉求,支持多米尼克在国际和地区事务中发挥积极作用,愿同多方加强协调配合,深化南南合作,维护发展中国家共同利益,推动构建人类命运共同体。中方高度重视同加勒比国家关系,赞赏多方位担任加勒比共同体轮值主席期间为推动中加合作发挥重要作用,愿继续支持加勒比地区国家谋求国家繁荣发展、增进民众福祉。

斯凯里特表示,20年前我作出同中国建立外交关系的正确决策,很高兴在庆祝中建交20周年之际再次访华。中关系基于相互信任、相互尊重、相互支持。20年来中关系内涵不断丰富,成果十分丰硕。中国作为伟大的国家,不仅在扶贫、发展等领域取得举世瞩目的成就,而且为多米

尼克等拉美国家和世界的和平与发展作出重要贡献。感谢中方在多人民遭受自然灾害和新冠疫情之初始终坚定同多人民站在一起,第一时间提供宝贵帮助和支持。中国的支持与合作,在多米尼克随处可见,极大助力了多方维护本国的独立与发展。多方高度评价赞赏和钦佩习近平主席提出的构建人类命运共同体理念和系列全球倡议,这对于当今世界加强团结合作、共促发展繁荣至关重要。多方坚定恪守一个中国原则,支持中国实现完全统一的正义事业,反对任何干涉中国内政的行为。多方愿同中方加强战略合作,深化人民友谊,全面加强合作,做全天候的战略伙伴,将多中关系提升到更高水平。多方愿继续为促进加勒比国家同中国关系发展发挥积极作用。多方也期待同中方密切在国际事务中的沟通协调,积极落实系列全球倡议,共同维护国际公平正义,为促进世界和平与发展作出积极贡献。

王毅参加会见。

鹊桥二号进入环月轨道飞行

新华社北京3月25日电 国家航天局消息,3月25日0时46分,鹊桥二号中继星经过约112小时奔月飞行,在距月面约440公里处开始实施近月制动,约19分钟后,顺利进入环月轨道飞行。

后续,鹊桥二号中继星将通过调整环月轨道高度和倾角,进入24小时周期的环月大椭圆使命轨道,按计划开展与嫦娥四号和嫦娥六号的对通测试。

俄恐袭两名嫌疑人认罪

极端组织发袭击视频“伤口撒盐”

据新华社电 据俄罗斯媒体报道,俄首都莫斯科近郊音乐厅恐怖袭击4名涉嫌直接参与者中的两人24日在莫斯科一家法院认罪。如果罪名成立,他们将面临终身监禁。

同一天,宣称发动这起恐袭的极端组织“伊斯兰国”在网上发布疑似袭击现场的视频,这对于遇难者家属乃至强烈谴责袭击的公众而言,无疑是“伤口撒盐”。

4名男性嫌疑人年龄19岁至32岁不等,均为塔吉克斯坦公民,24日在莫斯科巴斯曼区法院接受初审。俄侦查委员会指控这4人从事恐怖主义袭击并致人死亡。俄罗斯卫星通讯社报道,嫌疑人达莱尔·米尔佐耶夫和赛达克拉克米·拉沙巴利佐达已承认所犯罪名指控。

据俄媒报道,第三名嫌疑人沙姆西丁·法里杜尼曾是莫斯科附近的波多利斯克市的一名工人,第四名嫌疑人穆罕

默德索比尔·法伊佐夫曾在位于莫斯科东北方向的伊万诺沃市一家理发店工作。法伊佐夫坐在轮椅上出庭,有医生陪同。

莫斯科近郊克拉斯诺戈尔斯克市“克罗库斯城”音乐厅22日晚发生严重恐怖袭击事件。“伊斯兰国”宣称发动这起袭击,但这一说法未得到俄方证实。

“伊斯兰国”24日通过旗下媒体阿马克通讯社发布一段约90秒的视频,内容疑似恐袭现场画面,其中袭击者脸部及声音均经过特殊处理,难以辨认。在视频开头,一名手持冲锋枪的武装人员向已有多人倒地的走廊开枪。镜头随后对准一名正持刀伤人的袭击者。视频里,阿拉伯文字幕显示,一名袭击者声称要“毫不留情”。

按照法新社说法,这段视频由一名袭击者拍摄。塔斯社报道,根据调查,法伊佐夫曾拍摄下袭击过程。

修建挡墙、平整土地,一个多月后,这里将建成35KV变电站。中交二公局项目党支部书记陈德威介绍,这个永久性电力设施不仅满足高速公路工程施工需要,还能在高速公路建成后提供运营供电。值得一提的是,这里是梯归橙橙主产区,浇灌用水耗电量较大,通过电力增容,还能使沿线村庄供电质量提升,惠及当地村民。

电力是高速公路建设的硬支撑。以前的高速公路建设中,存在各标段施工单位各自为政现象,临时搭建电力设施。等高速公路建成通车后,又重新修建运营所需的永久性电力设施,浪费较为严重。神宜建设公司采用“一盘棋”的总体思想,统筹考虑建设期和运营期用电需求,在电网布置较为薄弱的水田坝、泄滩乡及郭家坝镇新建3座35KV变电站,可为当地百姓和企业供电。同时,因“临改永”还节省资金1亿多元。

记者手记

转变观念铺就幸福路

□ 戴辉

在发展中稳步提升民生保障水平,成为今年全国两会期间热议话题。《政府工作报告》提出,采取更多惠民生、暖民心举措,扎实推进共同富裕,促进社会和谐稳定,不断增强人民群众的获得感、幸福感、安全感。

思路一变天地宽。房五高速便道成绿道、洞渣成良田,永临结合造福地方,充分体现了以人民为中心的发展思想,这是群众有感可知的民生实事,也是以共同缔造为载体推进基层治理体系和治理能力现代化的生动体现。

民生无小事,枝叶总关情,人民幸福安康是推动高质量发展的最终目的。昔日的包袱变为发展的宝,这也说明在保障和改善民生中,要善于发现问题、勇于解决问题,兑现“幸福账单”。

从10元到380元,增长的医保缴费带来了什么

国家医保局回应居民医保参保热点问题

近期,全国大部分地区已经完成城乡居民医保费用集中征缴工作,参保群众已经享受到了医疗保障服务。全国基本医保参保情况如何?居民医保缴费标准是否合理?未生病的居民参加基本医保是否“吃亏了”?国家医保局有关司负责人就社会关心的问题接受了记者的采访。

部分地区农村出现医保“退保潮”?

问:有人称,我国城乡居民医保参保人数近年来持续下降。还有人称,部分地区农村出现医保“退保潮”。请问相关说法是否属实?

答:这种说法不准确。我国基本医保参保覆盖面稳定在95%以上,参保质量持续提升。

从宏观上看,居民医保参保人数保持稳定。相关数据近年来有轻微波动,主要是两方面原因造成的。一是参保数据治理。自2022年起,医保部门以全国统一医保信息平台上线为契机,连续两年清理居民医保跨省和省内外重复参保数据共5600万。这是居民医保参保数据出现波动的最主要原因。二是参保结构优化。由于大学生毕业就业等新增就业因素,部分原来参加居民医保的群众转为参加职工医保,2020年至2023年,每年都有500万至800万参保人由参加居民医保转为参加职工医保,造成了居民医保人数和职工医保人数此消彼长。

但也要看到,随着我国人口老龄化、少子化的持续发展,特别是随着我国人口总量的下降,未来居民医保参保人数可能也会平稳中略有下降,甚至总参保人数也有可能缩小。

城乡居民医保个人缴费涨速偏快?

问:2023年我国城乡居民医保个人缴费标准为380元。有人认为费用标准偏高,涨速偏快。该如何看待这个观点?

答:有舆论认为,与2003年“新农合”建立时10元/人的缴费标准相比,目前380元/人的居民医保费用缴费标准增长太快。但是,我们不应单纯看缴费标准的增幅,而应该看这增长的370元为广大人民群众带来了什么。事实上,医保筹资标准上涨的背后,是医保服务水平更大幅度的提高。

一是对群众的保障范围显著拓展。2003年“新农合”建立初期,能报销的药品只有300余种,治疗癌症、罕见病等的用药几乎不能报销,罹患大病的患者治疗手段非常有限。目前,我国医保药品目录内包含药品已达3088种,覆盖了公立医疗机构用药金额90%以上的品种,其中包含74种肿瘤靶向药、80余种罕见病用药。特别是许多新药好药在国内上市后不久就可以按规定纳入医保目录。

二是各类现代医学检查诊疗技术更加可及。20年来,在医保政策的有力支持下,医疗服务能力实现跨

越式发展,重大疾病诊疗能力比肩国际先进水平,一些领域领先世界。患者享受到的医学检查、诊疗手段朝着数字化、智能化、精准化方向大幅迈进,彩超、CT、核磁共振等高新设备迅速普及,无痛手术、微创手术等过去高高在上、遥不可及的诊疗技术日益普及并纳入医保报销范围。

三是群众的就医报销比例显著提高。2003年,“新农合”制度建立之初,政策范围内住院费用报销比例普遍在30%至40%左右,群众自付比例较高,就医负担重。目前,我国居民医保的政策范围内住院费用报销比例维持在70%左右,群众的就医负担明显减轻,而这必然带来医保筹资标准的提高。

四是对群众的服务能力水平跨越式提升。2003年,“新农合”的参保群众在本县(区)医院就诊才能方便报销,去异地就医报销比例降低较多,且不能直接结算。目前,居民医保参保群众不仅可以在本县(区)、本市(州)、本省份享受就医报销,还可以在全国近10万家定点医疗机构享受跨省住院费用直接结算服务。此外,高血压、糖尿病门诊用药保障机制从无到有,帮助约1.8亿城乡居民“两病”患者减轻用药负担799亿元;“三重保障制度”仅2023年一年就惠及农村低收入人口就医超1.8亿人次,帮助减轻医疗费用负担超1800亿元。

20年间,居民医保人均筹资标准虽然增加了370元,但医疗保障水平和服务的提升为群众带来的收益却远不是这370元可计量的。事实上,为了支撑医保服务能力和水平的大幅度提升,国家在对居民个人每年参保缴费标准进行调整的同时,财政对居民参保的补助进行了更大幅度的上调。2003年至2023年,国家财政对居民参保的补助对不低于10元增长到不低于640元。如果一名居民在2003年至2023年连续参保,其医保总缴费至少为8660元;其中财政共补助至少为6020元,占保费总额的约70%;居民个人缴费共计2640元,只占保费总额的约30%。

据统计,2003年至2022年,我国医疗卫生机构总诊疗人次数从20.96亿人次增长至84.2亿人次;全国居民平均预期寿命从2005年的72.95岁增长到2020年的77.93岁。与此同时,个人卫生支出占全国卫生总费用的比重却从2003年的55.8%大幅下降至2022年的27.0%。

医保报销,都是来自居民个人缴费?

问:城乡居民享受的医保报销,都是来自居民个人缴费吗?

答:城乡居民医保的保费为定额按年缴纳,2023年的筹资标准为1020元/人,其中财政补助不低于640元/人,这是筹资的大头;个人缴费标准380元,只是筹资的小头,并且对于低保户等困难人员,财政还会给予全额或部分补助。

居民缴纳的医保费,与财政补助共同组成了我国广大城乡居民共同

的基本医保基金池,带来的是对广大群众基本医保保障水平的持续提升。在此,再补充说明2023年的几个数据:一是全年全国城乡居民医保个人缴费总额为3497亿元,二是财政全年为居民缴费补助6977.59亿元,三是居民医保基金全年支出10423亿元。居民医保基金全年支出总额,是居民个人缴费总金额的2.98倍。

缴纳医保后没生病,吃亏了?

问:如何看待“缴纳医保后没生病,吃亏了”等言论?

答:疾病的发生往往具有不确定性。在现代社会,面对突然到来的重大疾病,个人和家庭很难独自承受高昂的救治费用。保险的实质,就是汇聚各方力量后,帮助那些不幸患重病的个人和家庭抵御大额医疗支出的风险。因此,参加医保就是“患病时有保障,无病时利他人”,应该是每个群众面对疾病风险不确定性时的理性选择。

2022年,全国医疗卫生机构门急诊诊疗84.2亿人次,平均每个人一年到医疗卫生机构就诊6次。全国医疗卫生机构入院2.47亿人次,年住院率为17.5%;也就是说,平均每6个人中就有1个人一年住一次医院。

数据显示,2022年我国居民医保参保人的次均住院费用为8129元,以报销比例70%计算,住一次院医保平均报销5690元;假如居民将2003年至2023年连续参保个人缴纳的保费进行储蓄,按年利率5%计算复利,到2023年本金和利息共3343.1元。也就是说,居民住一次院后医保报销的金额,就远超将连续20年个人总保费进行储蓄的收益。

所以说,“缴纳医保后没生病,吃亏了”这种说法不对,而且从账上来说也是不划算的。

年轻人身体好可以不参保?

问:有网友称,“年轻人身体好可以不参保,只给老人、孩子参保就行了”。请问如何看待这个观点?

答:这种观点在部分人群中有一定代表性。但如果综合考虑各方面因素,会发现这其实是“算小账、吃大亏”。

一是我国的疾病谱正在发生变化。随着现代科学技术的发展,越来越多的疾病实现了早发现、早诊断,尤其是随着现代生活节奏的加快、工作压力的加大以及生活习惯等原因,高血压、糖尿病、心脏病、恶性肿瘤等出现低龄化趋势,青壮年面临的健康风险不容小觑。

二是青壮年对疾病风险的承受力更加脆弱。青壮年上有老,下有小,是家庭的“顶梁柱”,一旦罹患重大疾病,如果没有医保,不仅意味着家庭将承担巨额的治疗费用,还意味着家庭将失去重要经济来源。

综上所述,青壮年应该参保。这不仅是为了自己,也是为父母、孩子和家庭提供保障。

(据新华社北京3月25日电)

博鳌亚洲论坛2024年年会今开启 设立四大板块议题

为应对全球共同挑战提出博鳌方案

稳定与增长提供重要支撑。

今年年会增设了“全球南方的兴起”议题,旨在促进全球南方在贸易、债务、粮食、供应链、科技、应对气候变化等领域深化团结合作,共同应对风险挑战,促进世界多极化向更加平等有序的方向发展。

博鳌亚洲论坛已成为国际社会零距离观察和了解中国未来政策走向的机会,也是商界人士发现商机、寻求合作的重要平台。论坛设立了“中国经济展望”议题,“因地制宜发展新质生产力”“扩大高水平对外开放”“高质量发展”也将成为今年年会的讨论热词。

科技创新:开辟未来新景象

当前,生成式人工智能应用快速发展,数字技术正全面融入经济社会的各个领域,新能源汽车技术创新节奏明显加快,绿色技术在促进可持续发展中发挥日益重要的作用……科技正在改变世界。

今年博鳌亚洲论坛年会瞄准世界科技发展前沿、新型产业发展前沿和面临的治理问题,设置的相关议题尤为密集。

与会嘉宾在“科技革命‘奇点’离

我们有多远?”“AIGC改变世界”“新能源汽车赛道的未来”“人工智能全球治理”等多个分论坛上,将就上述问题进行深入探讨。

无论是新技术开辟全新未来景象,还是应对可能出现的科技伦理问题和风险,人们都期待着博鳌嘉宾的讨论,为人类未来描绘出更清晰的画卷。

社会发展:聚焦养老和医疗健康

今年博鳌亚洲论坛年会设置了社会发展板块,重点探讨当前经济背景下,养老、医疗健康事业的可持续发展与国际合作问题。

据国家统计局发布数据,截至2023年末,60岁及以上人口已占全国人口的21.1%。与会嘉宾在论坛上介绍,实践范例和发展思路,将为我国建设老年友好型城市和社区提供更多借鉴。

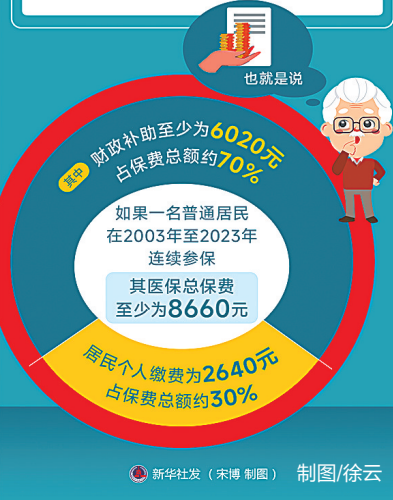
各国在应对罕见病挑战中有哪些



从2003年“新农合”建立时10元/人的缴费标准,到目前380元/人的居民医保缴费标准,增长的370元医保缴费是否合理?为人民群众带来了什么?



2024年政府工作报告明确
居民医保人均财政补助标准提高30元



对于低保户等困难人员,财政还会给予全额或部分补助。

对于低保护等困难人员,财政还会给予全额或部分补助。

国际合作:应对共同挑战

各国如何加强宏观政策协调,增强增长动力?各个领域的利益相关者如何加强合作,推动在全球形成统一的人工智能治理框架和标准规范?

气候变化给人类可持续发展带来巨大挑战,国际社会如何跨越政治藩篱,加强应对气候变化的政策协调,增进低碳发展合作,共谋人与自然和谐共生之道?

国际社会共同面对的挑战,体现在今年博鳌亚洲论坛年会设置的议题上。

博鳌亚洲论坛秘书长李保东表示,面对挑战,博鳌亚洲论坛坚持走多边主义的团结合作之路,坚持发挥自身跨文化、跨领域、跨界别的优势,坚持发扬包容创新、合作共赢的博鳌精神,为国际社会携手应对全球性挑战提供一个重要的沟通对话平台。

(据新华社海口3月25日电)