

戴上手环答题,就可为心理“画像”——“心灵捕手”从科幻走进现实

湖北日报全媒记者 李源 实习生 朱小意

上世纪90年代末期,一部名为《心灵捕手》的励志电影给许多观众留下深刻印象。

在心理学家桑恩的启迪下,性格叛逆的数学天才威尔逐渐敞开心扉,不仅消除了人际隔阂,还成就了一番事业。

尽管《心灵捕手》的故事是虚构的,但不可否认的是,如何更好地理解人类心灵的复杂性值得深入研究。

这些可能引起答题者情绪波动的题目其实是有意为之。例如在多道简答题后设置一道难题,智能手环就能精准记录答题者可能发生的情绪变化,作为评价答题者应变能力的依据。

小雨认为,情绪不佳、状态不好等客观情况可能导致应聘者在面试时发挥失常,而通过人因工程这样的科学评价手段,可以向用人单位展示更真实的自己。

该省直事业单位人事部有关负责人表示,与中科院开展合作是对科学招聘、精准招聘的一次有益尝试,“此次测试结果将作为招聘参考,未来视情况逐步加大其评价权重,确保将最适合的人才匹配到最需要的岗位。”

“我们来武汉的决定是正确的”

3月22日,南非共和国驻华大使谢文一行参访武创院。在武创院人因工程研究所,他体验了一把人因工程“读心术”。

“数据显示,您现在的心情非常愉悦。”谢文戴上智能手环,心率、呼吸频率、血氧饱和度等数据实时显示在屏幕上。不一会,工作人员就将数据分析结果告知谢文。

这款名为“心情表”的智能手环由中科院开发,可为用户提供实时身心健康数据展示、咨询、指导等一体化服务。其内部搭载了9颗我国自主研发的芯片,100%自主可控。

中科院研落地武汉前,“心情表”已在特种领域实现应用,但距离规模化、市场化还有一定距离。武创院启动运营后不久,双方在中国科学院的撮合下建立起联系。

“武创院看好人因工程产业发展,并为中科院科研成果在汉转化规划了清晰路径,中科院研最终决定落地武汉。”宋杨说。

2022年底,武创院人因工程研究所通过专家咨询论证,2023年10月,中科院因完成注册入驻武创院本部大楼办公。2023年底拿下首单业务,2024年3月在本地开展市场化应用。

发展速度之快令人刮目相看。依托中国科学院心理研究所,中科院研在7年发展历程中积累了大量具备转化前景的科研成果。

武创院作为“组局者”,充分发挥了对创新主体和创新资源的聚合、引导和撬动作用,既为企业的科技成果找到了转化和应用场景,也为武汉探索人因工程产业发展增添了动力。

“事实证明,我们来武汉的决定是正确的。”宋杨说。

“武汉发展人因工程恰逢其时”

务实的合作关系一定相互吸引、双向奔赴,武汉牵手中国科学院心理研究所的过程就是例证。

“武汉对中国心理学发展的推动,始于上世纪80年代,特别是在心理学人才培养和知识科普方面,武汉一直走在全国前列。”

空军航空医学研究所航空心理中心主任宋华淼说,中科院研基础研究实力雄厚,武创院作为新型研发机构,在科研成果转化机制上具有较强优势,二者可以相互赋能。

早在2005年,武汉就率先建立了全国第一所公立心理医院,并探索形成开放式病房服务模式。近20年来,依托心理医院,武汉已培养出一大批临床心理治疗师和心理医生团队,诸多国家级、国际级心理学培训项目均落地武汉,持续助推武汉心理卫生资源、医生数量、床位、机构在全国副省级城市中位居前列。

“武汉发展人因工程恰逢其时。”中科院研总经理、联合创始人史德飞认为,从全国范围内来看,武汉发展人因工程优势明显。依托武创院人因工程研究所,中科院因将在汉打造社会心理服务、典型作业任务模拟、人因实验与数智化评估和特殊作业环境模拟等4大技术创新中心,以及多模态感知计算实验室、人因工程研究中心、科技转化研究中心等3大平台,推动诸多应用场景实现产业化,引领带动武汉乃至中部地区人因工程相关产业创新发展。

科技成果“做减法”“种植套餐”送上门 广水田间正“耕”新

湖北日报全媒记者 刘钰杨 通讯员 程淇



初春时节,广水市田间地头一派繁忙,各地抢抓农时,紧锣密鼓地开展春耕春管。高科技、智能化农业机具纷纷“上岗”,农机专家实地查看“排兵布阵”。今年春耕“上新”成果如何?湖北日报全媒记者来到广水市镇实地探访。

化肥减量,单产反增50公斤

3月14日,广水市李店镇河西村村口,广水市平朝种养专业合作社负责人易平朝和村民们忙着将一袋袋配方肥装车。

“每亩化肥用量减少5公斤,但单产增加了50公斤。”易平朝介绍,去年,随州市农业农村局示范推广新型水稻配方肥——缓释肥,施用吋少追一道肥,庄稼长势却明显优于往年。

去年,易平朝还“试水”水稻插秧同步侧施施肥技术,将水稻插秧同步侧施施肥机“嫁接”到高速插秧机上。插秧时,肥料被定量、精准推送到秧苗侧深5厘米左右,并由刮板覆盖于泥浆中。采用新技术后,每亩使用49%缓释肥35公斤,苗期追尿素8公斤,后期不追肥,大大减少化肥用量。

2023年,广水市依托化肥减量项目,先后开展小麦、油菜种肥同播和水稻机插秧同步侧施施肥“三新”(施肥新技术、肥料新产品、施肥新机具)技术培训32场次,累计培训种植户、专业合作社、肥料经销商、基层农技人员1000余人。

3小时“飞”完50天人工工作量

3月9日,广水市长岭镇蔡畈村,3台植保无人机仅用3个小时就完成了原本需50多天人工的作业量。望着盘旋的无人机,种植大户江国强赞叹连连。

江国强流转了500亩土地种植油菜,

往年聘请当地村民喷洒药肥,一人一天完成量不到10亩,且时常喷洒不均匀。

2023年3月,马坪镇成立农业社会化服务公司,招募50多名农机手,为周边农户提供专业化托管服务,打药、施肥效率大大提高,一亩地能节省20元。

马坪镇农技中心工作人员介绍,使用植保无人机进行药肥喷洒作业,除节省人力外,无人机在作业过程中,旋翼产生的向下气流增加了雾流对农作物的穿透性,防治效果更好。一些密集易损人和工无法喷洒的犄角地带,无人机也能轻松“拿捏”。

越来越多的植保无人机飞入千家万户。2023年,广水市农机总动力达55.11万千瓦,主要农作物耕种收综合机械化率达到70.25%。

专家上门定制“种植套餐”

“今年采摘完后,留15公分抓剪剪枝,以触发新枝,避免徒长。”3月8日,广水市十里街道观音村蓝莓种植基地,湖北省农科院研究员杨夫臣现场开展技术指导。

杨夫臣是观音村专程请来的“农业军师”,结合村里产业发展需求,杨夫臣和团队为观音村制定出一份“高效水果种植套餐”,其中包含几十个品种的桃、梨、蓝莓,采摘期覆盖全年。

在观音村,梨树均采用双臂棚架技术,树枝生长在同一水平面,光照均匀,果实品质一致,更有利于工人剪枝和采摘。蓝莓全部覆地膜,使用滴灌带,进行水肥一体化精准管理,采用生物、物理方法防治病虫害,生长出的蓝莓清香、甜度高,市场反映好,一家全国水果专卖连锁店主动上门洽谈合作。

高标准种植带来高收益。观音村党支部書記熊俊介绍,2022年,观音村300亩蓝莓迎来首次开园,以68元每斤的价格售卖,孝感、信阳等地游客络绎不绝。去年,蓝莓产量达6万斤。开园高峰期,基地每天接待游客500多人,卖出蓝莓1000多斤。

总投资20.26亿元,受益农田61.22万亩 武穴北灌区新建扩建项目主体工程开工

湖北日报讯(记者柯利华、通讯员耿文辉、王治中)3月22日,武穴北灌区新建扩建项目主体工程开工,设计灌溉面积61.22万亩,受益人口涉及武穴市10个乡镇(街道)33.99万人。

武穴市自西北向东南依次为低山、丘陵、平原,地势由高向低倾斜。特殊的地势造成北部“旱包子”和南部“水袋子”并存的局面。1992年起,武穴市着手谋划武穴北灌区项目,历届市委、市政府持续推进、久久为功。2023年12月,初步设计报告获批复,是2023年全国国债资金单体投资最大的灌区项目。

武穴北灌区新建扩建项目总投资20.26亿元,总工期48个月,通过新建改造泵站工程、水系连通工程、灌排渠道工程、灌区信息化体系,连通3个湖泊、4座中型水库,整体上形成“多源联调、南北互济”灌排水网。项目实施后,灌区农业灌溉保证率由不足50%提高到85%,可推动增加灌区粮食年产量达9.8万吨。

武穴市委书记胡昊表示,武穴北灌区新建扩建工程不仅保障灌区人民生活生产用水、夯实粮食丰收基础,也是实施强县工程、促进乡村振兴的重大项目。

优化营商环境在车谷

让企业和群众办事“一看就会” 武汉经开区上线“车谷政务”小程序

湖北日报讯(记者谢慧敏、通讯员陈影、王佳玉)“以前办理危险化学品许可证,需自行填写烦琐的化学品名称,耗时不说,还特别容易填错,要折腾大半天。”

近日,在武汉经开区行政审批局窗口人员的指导下,武汉华星工业技术有限公司相关负责人体验了刚上线的“车谷政务”小程序:通过智能匹配,仅10分钟就顺利完成了表单填写。

“车谷政务”是武汉经开区推出的一款数字化公共服务平台,集政务地图、办事指南、进度跟踪、预约服务、投诉建议等于一体,推出的智能表单填写、场景化办事指南等功能,可有效破解传统办事服务不直观、不立体、不易懂的痛点,让企业和群众“查得到、找得到、办得到”,办事更高效快捷。

以填写危化品智能表单为例,经办人只需搜索关键词并根据实际经营需求进行勾选,系统就会自动归集对应种类,一键生成标准的危化品申请表单。已完成填写的表单,还可随时下载、查看、修改,实现“数据赋能一触即达”。

小程序还搭载了区级政务服务大厅、21台政务服务自助终端的位置。用户只需轻点屏幕,就能根据所在位置找到最近的办事大厅。点击办理地点详情,咨询台、休息室等便民设施,以及业务审批场景都能直观呈现,让企业和群众“一看就会办”。

据悉,下一步,武汉经开区还将持续挖掘用户需求,上线更多特色功能,促进数据高效流通使用,不断提高行政审批效能。

新增常住人口4万人以上,实现人口向县城集聚,公共服务水平提升,

记者手记

双集中 双突破

□ 杨富春

“培育发展县域经济,使县城成为新型城镇化的重要载体;把加快农业转移人口市民化放在突出位置……”今年政府工作报告提出深入实施新型城镇化战略。以城镇和产业“双集中”发展为切入点,推动新型城镇化,阳新实践颇具借鉴意义。

阳新有百万人口,曾经的国贫县因产业滞后,造成过半农村劳动力外流,

产业发展质效增强,力争早日迈入全国县域经济百强。

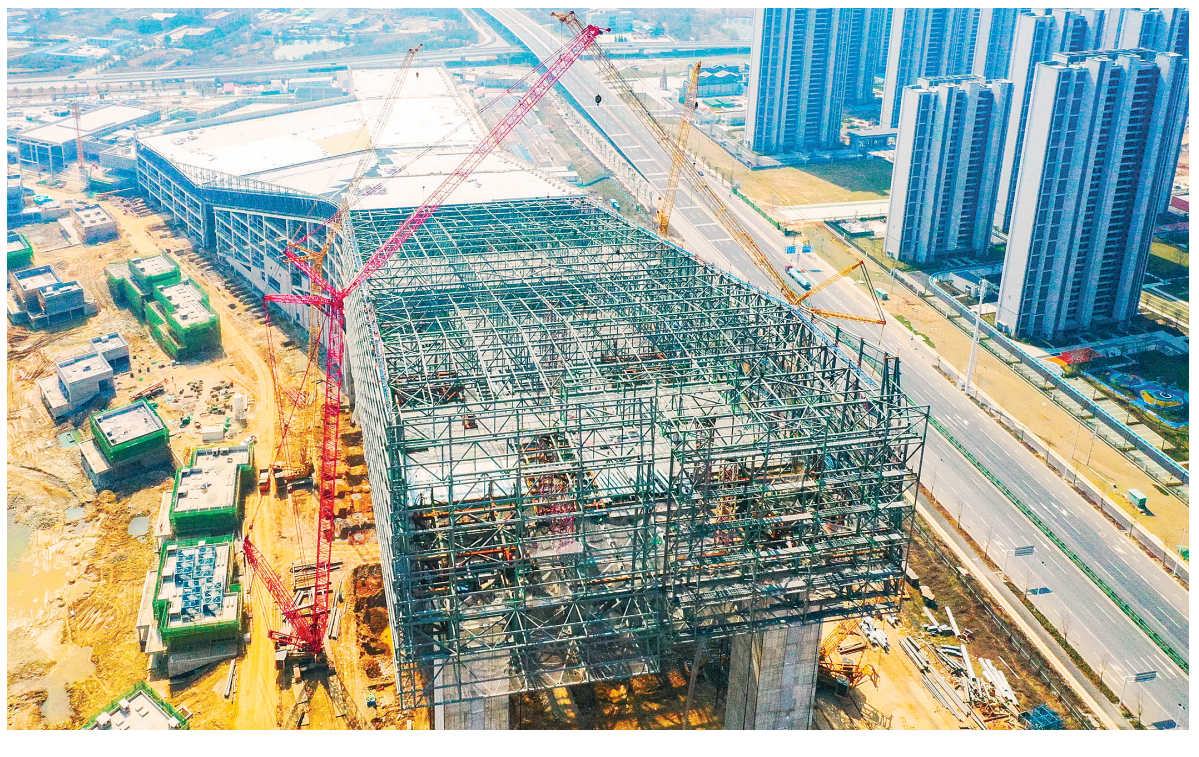
“阳新鞋匠”闻名温州。如何吸引劳动力回流?阳新搭建“一区三园”产业发展平台,承接沿海及黄石城区产业转移,工业经济迅速崛起,提供了就业岗位,加速了人力资源的跨区域流动。

以产业发展为根本,夯实集中“硬支撑”,以城市发展为抓手,打造集中“增长点”。阳新实现城镇和产业双集中、双突破。

甘露山文创城雪世界 加紧建设

3月11日,航拍正在建设中的武汉市黄陂区甘露山文创城雪世界,目前该项目主体结构已建设完成,外立面施工和内部施工正在有序进行。据介绍,作为华中最大室内滑雪场——甘露山文创城雪世界,项目总建筑面积18.8万平方米,其中滑雪馆建筑面积9万平方米,场内设有初级、中级、高级三条大型滑道,建筑总高度103米,雪道最大落差73米,最长滑道420米,预计国庆节前后建成开放。

(湖北日报全媒记者 倪娜 通讯员 黄宣摄)



800余家企业入场招聘,2万多人线下求职,近20万人线上关注——我省举办女大学生专场招聘活动

湖北日报全媒记者 王际凯 通讯员 沈美萱

“国家的繁荣富强为我们女大学生提供了强大的发展空间,我将珍惜此次招聘活动提供的机会,努力展示自己的才能和实力。”

3月24日,湖北省2024年“职击未来·风舞楚天”女大学生专场招聘活动在汉成功举办。在湖北省2024年“职击未来·风舞楚天”女大学生专场招聘活动中,武汉工程大学化工与制药学院2020级毕业生王杏子对湖北日报全媒记者说。

本次活动由省妇联、省教育厅、省人社厅、团省委、省工商联联合举办,旨在深入贯彻落实习近平总书记关于就业工作重要指示精神和党中央、国务院决策部署,助力女大学生

“能就业、好就业、就好业”,以共同缔造理念方法推进惠民之举落地落实的具体举措。活动采取线上线下相结合的方式,以同一主题在全省7个市州联动同步开展,其中主会场活动设在武汉工程大学流芳校区。

当天,主会场和6个分会场共组织800余家企业入场招聘,就业岗位需求人数达2万余个,线下吸引2万多人求职,线上直播覆盖超过19万人。在主会场活动中,150多家省内外企业提供就业岗位1.2万余个,涉及数字经济、先进制造、人工智能、现代服务等多个行业,招聘企业现场收取简历1万余份,达成意向2000余人。

值得一提的是,活动不仅在线下举行,还同步开展了线上直播带岗、云招聘等活动,为更多无法到场的女大学生提供了便利的求职平台。现场还设置了咨询服务区,为女大学生提供政策咨询、职业指导、现场招聘、直播带岗等多元化就业服务,赋能女大学生跑出就业“加速度”。

做好就业工作,一头连着中心大局,关系经济发展和社会稳定;一头连着千家万户,关系家庭和个人切身利益。女大学生是宝贵的人才资源,是全面建设社会主义现代化国家的生力军。据了解,一直以来,全省各级妇联全方位、多维度深化巾帼就业创业促进行动,大力实施“巾帼护航

计划”,建立女大学生就业创业实践基地、提供职业技能培训,联动用人单位挖掘岗位资源,多措并举为女大学生就业提供支持。

省妇联主要负责人表示,下一步全省各级妇联将通过上下联动,搭建平台,拓展渠道、优化环境,一如既往地企业和应聘人员之间牵好线,搭好桥,做女大学生的坚强后盾和温暖“娘家”;将与有关部门和高校密切配合,加强就业指导、挖掘就业岗位、深化校企合作,为女大学生更加充分、更高质量就业提供更为精准的指导服务,让就业稳岗的春风温暖万人干企,让广大求职者“创业有门路、就业有岗位、发展有机遇”。

(上接第1版)

这些年,阳新吸引4.3万名“阳新鞋匠”返乡创业就业,聚集制鞋法人企业271家,带动各类制鞋车间630多家,安置就业8万多人,形成研发设计、鞋材生产、成品加工、质量检测、批发展销“五位一体”的产业体系。

新区引来大量务工者

“骑电动自行车20分钟就到厂,中午包餐,月薪8000多。”3月9日,位于城北工业园的湖北可兴鞋业有限公司,36岁的王红燕与30多位工友正加紧赶订单。

王红燕之前和老公在温州做工,孩子留在阳新。2021年她和老公返乡,用积蓄在城东新区买了房,“家乡变化很大,企业也多。大儿子在富川中学读

初一,小儿子在富川小学读四年级。两个学校门对门,接送也方便,一家人在一起别提多幸福了。”

城东新区是该县倾力打造的城市新区,历经十余年建设,集聚市民十余万人。“新区建有人民医院、中医院、综合医院等;还新建了实验小学、富川中学等一批学校。”城东新区管委党委委员漆福亮介绍,这里紧邻城北工业园,吸引了不少返乡创业、进城务工的“新阳新人”,今年春节房屋销售近700套。

“县里优化布局,学校扩容,促进教育均衡发展。”阳新县教育局相关负责人介绍,产业和人员在哪里,教育就办到哪里。政府投资14亿元在城东新区兴建教育中心,涵盖从幼儿园到高中及职业教育,仅义务教育阶段就提供1万个学位,全部爆满。

近年来,阳新推进以县城为重要载体的就地城镇化,提供就业岗位引导农村居民进城,还实施“富川英才”计划,三年来引进高学历人才107人,定向招聘副高以上专业人才42人,累计评选“富川英才”82人,每年兑现奖励500余万元。

产城融合宜居宜业

“3号桌加份藜蒿炒腊肉;12号桌牛肉折子粉、鸡汤各一份打包……”3月8日,天刚擦黑,城东新区莲花湖一号广场“满屋香”餐馆,老板娘廖芳风风火火招呼客人。

廖芳是孝感人,2007年在广东务工时结识丈夫尧江波。“他烧得一手好菜,让我义无反顾地嫁过来了。”廖芳说,2019年回阳新创业,社区得知我们创业资金不足,便联系农商行小额贷款,

并帮助办理营业执照,现已开了3家分店,今年计划开第4家。

“落实人口集中,产业集聚、功能集成、要素集约的要求,打造全县现代服务业集聚区。”城东新区党组书记毛卫平说,城东新区形成铜锣湾、莲花湖广场、新天地、一品夜市等四大商圈,还会不断完善城市功能,全面建成现代化中心城区。

城东新区有80多家制鞋企业,这些小微企业大多制作鞋面、鞋底等鞋材,与品牌鞋企配套,上班时间长,很适合在家照顾家人的妇女就业。城东新区人口密集,鄂东南商贸正在建设鞋服加工集中区,吸引制鞋企业进驻。

2023年,阳新县域经济位列中部第84位,实现4年晋级。阳新县委书记王鼎表示,坚持“到2025年县城预计